

● ○ 新火葬場の名称（呼称）を募集します ○ ●

智福地区に建設される新火葬場については来年の4月1日から供用開始を予定しています。人生の終焉の場にふさわしく、今後皆様に馴染みやすく、末永く安全・安心して施設が利用できるような新火葬場の名前を募集します。

●募集期間 9月10日まで（必着）

●応募資格 町民

●応募方法 新火葬場の名称（呼称）を記入し（漢字の場合はふりがなをふってください）、住所・氏名・年齢・電話番号を明記のうえ、郵送・FAX・持参のいずれかの方法で応募してください（応募用紙は自由）。文字数は7文字以内とし、1人何点でも可能とします。

例) ○クッチャ口斎場（7文字） ○天北火葬場（5文字）

×北オホーツク斎場（8文字） ×はまとんべつ火葬場（9文字）

●選考方法 選考委員会（役場内）にて選考します。

●選考結果 本人及び町広報等でお知らせします。

●応募先 役場住民課環境生活係 TEL 2-2345（内線113） FAX 2-3788

● ○ ● お墓参りされる方へのお願い ○ ● ●

お盆も近づきお墓参りの季節がやってきましたが、お墓参り後、お供え物などをそのまま置いていく方が多く、カラスやキツネなどに散らかされてしまい、せっかくのお供え物が、大変粗末になってしまいます。

また、クマが寄りつく原因にもなりかねません。

墓地にはごみステーションを置いていませんので、お参りが終わりましたら、必ずお供え物や掃除道具を持ち帰られますようご協力をお願いします。



● ○ ● ごみの分別にご協力ください ○ ● ●



浜頓別町の資源ごみは、資源物ストックヤードのリサイクル機器にて圧縮、梱包作業後、出荷のため保管しておきます。

しかし、この資源ごみの中に異物が混入していると、選別作業に時間がかかるばかりか、引き取り業者に出荷できなくなる可能性もでてきます。こういった理由から、資源ごみについては各品目別に資源物指定袋を使用し、すすいでも汚れを取り除けない廃プラスチック等については燃やせるごみに入れて出してください。

また、最近では燃やせるごみの中に金属類等の混入が見られます。これらの燃やせないごみが焼却炉に入ると、溶けた金属が焼却炉の隙間に入り込み、炉の故障原因となります。ごみを排出される際は正しい分別を心がけましょう。

浜頓別町国民健康保険病院改革プランを 策定しました

平成19年12月に示された国の公立病院改革ガイドラインに基づき、町国保病院改革プランを策定いたしました。

プランの内容は、公立病院として今後果たすべき役割、町一般会計における経費負担の考え方、医療機能に係る数値目標、経営効率化に係る計画、再編・ネットワーク化や経営形態見直しに係る計画などからなります。

この各項目の内容について、次のとおり概要を公表します。

【果たすべき役割】

- ・入院・外来の一次医療に救急医療の提供
- ・町の健康づくり事業の受入れ
- ・高齢者福祉施設等との連携、協力で町民の健康保持に貢献

【一般会計における経費負担の考え方】

- ・病院の建設改良に要する経費の一部
- ・へき地医療の確保に要する経費の一部
- ・救急医療の確保に要する経費の一部
- ・医師確保対策に要する経費の一部など

【医療機能に係る数値目標】

入院患者数、外来患者数について、この間の実績を基に数値化

- ・入院患者数の目標 12,400人／年間
- ・外来患者数の目標 38,000人／年間

【経営効率化に係る計画】

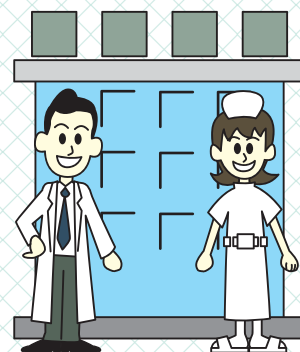
- ・業務の一部委託化の検討推進
- ・療養病床の取扱の検討
- ・材料、委託料などの経費削減や時間外勤務の抑制
- ・病床利用率の向上や総合健診の促進など、収入増加対策の推進など

【再編・ネットワーク化に係る計画】

道が示した自治体病院等広域化・連携構想に基づく上川北部区域のサブ区域として、検討会議に参画し協議

【経営形態見直しに係る計画】

- ・診療科目等は現体制を維持
- ・業務の一部委託化など、更なる経営の効率化



● 問合せ 町国保病院 ☎ 2 - 2203 ●