

# 統計資料

— 平成23年度 —

hamatonbetsu



浜頓別町マスコットキャラクター  
『スワットン』

2011.8.21

第1回北オホーツク  
100kmマラソン大会!!

 浜頓別町

# も く じ

## 浜頓別町の歴史 2～8ページ

## 町民の暮らし 8ページ

## 1. 自然環境 9ページ

- (1) 位置、面積、延長…9
- (2) 町花・町木・町鳥…9
- (3) 湖 沼…9
- (4) 気象条件…9

## 2. 人 口 9～11ページ

- (1) 人口動態…9
- (2) 国勢調査人口…9
- (3) 人口の推移…10
- (4) 年齢別人口…10
- (5) 地区別世帯、人口の推移…11
- (6) 産業分類別就業者数の推移…11

## 3. 行 政 12ページ

- (1) 公選歴代首長…12
- (2) 歴代正副議長…12
- (3) 町議会議員…12

## 4. 選 挙 13ページ

- (1) 選挙人名簿登録者数…13
- (2) 最近の投票状況…13

## 5. 財 政 13～15ページ

- (1) 普通会計決算状況…13
- (2) 普通会計歳入内訳…14
- (3) 普通会計目的別歳出内訳…14
- (4) 普通会計性質別歳出内訳…15
- (5) 財政指標等…15
- (6) 町税内訳…15
- (7) 特別会計決算額…16
- (8) 公営企業会計決算額…16

## 6. 産業・経済 15～19ページ

- (1) 産業分類別製造品出荷額の推移…16
- (2) 業種別商品販売額の推移…16
- (3) 産業分類別、従業者規模別事業所数の推移…17
- (4) 土地面積の動向…17
- (5) 漁獲高の推移…17
- (6) 漁港の現況…18
- (7) 漁業階層別、種類別経営体数、世帯数、就業者数…18
- (8) 漁船数…18
- (9) 農家戸数…19
- (10) 農業粗収益及び生産農業所得…19
- (11) 家畜種類別飼養農家数及び飼養頭羽数…19

## 7. 観 光 19～20ページ

- (1) 観光客の推移…19
- (2) 主な観光施設…20
- (3) 宿泊施設の状況…20

## 8. 金 融 20ページ

- (1) 金融機関数…20
- (2) 郵便貯金預払状況…20
- (3) 農業協同組合、漁業協同組合貯金及び貸出金…20
- (4) 町内金融機関の預金・貸出状況…20

## 9. 治 安 21ページ

- (1) 火災発生状況…21
- (2) 消防組合、施設状況…21
- (3) 犯罪発生状況…21
- (4) 交通事故発生状況…21

## 10. 運輸及び通信 21～22ページ

- (1) 電話の加入状況等…21
- (2) 郵便…22
- (3) 車種別自動車保有台数の推移…22

## 11. 上水道・下水道 22～23ページ

- (1) 利用と推移…22
- (2) 人口と給水…22
- (3) 下水道事業…23
- (4) 集落排水事業…23

## 12. 建 設 23～24ページ

- (1) 道路状況…23
- (2) 橋梁状況…23
- (3) 公営住宅管理状況…23
- (4) 主要河川…24

## 13. 教育・文化 24～26ページ

- (1) 幼稚園状況…24
- (2) 学校、児童生徒、学級数等…24
- (3) 新規卒業者の進路別状況…25
- (4) 給食センター状況…25
- (5) 図書館利用状況…25
- (6) 社会体育等関連施設…25
- (7) 各種団体…26

## 14. 社 会 26～27ページ

- (1) 保育所の現況…26
- (2) 主だった福祉関係施設…27
- (3) 生活保護状況…27

## 15. 保健・衛生 27～28ページ

- (1) 国民年金被保険者の状況…27
- (2) ごみ処理状況…27
- (3) 国民健康保険の状況…28
- (4) 介護保険の状況…28
- (5) 国保病院患者取扱実績…28

# 浜頓別町の歴史

## 先 史

浜頓別町には、旧石器時代の石刃核がポン仁達内遺跡で発見され、また、山軽台地遺跡からは、細石刃核と細石刃が出土し、今から 12,000 年以上前からヒトの足跡が認められます。

以後、縄文、続縄文、擦文の各時代を経てアイヌ時代の有史に入る。

## 有 史

### 〔年次〕

### 〔記

### 事〕

- 正保年間 「ツウヘチエソ」と正保御国絵図に記される。
- 寛文 10 年 (1670) 「つんへつ村」と初めて頓別の地名が記録される (津軽一統志)。
- 元禄 13 年 (1700) 松前藩が幕府に呈上した元禄御国絵図に「つうへち」で図示される (元禄御国絵図)。
- 文化 4 年 (1807) トンベツにアイヌの家 12 軒、男女 67 人 (アイヌの長シリメキシユエ) と戸口について最初の記録あり (西蝦夷日記)。  
斜内山道開削 (享和元年の説もあり)。
- 弘化 4 年 (1846) 松浦武四郎トンベツ川を舟で渡りシヨナイ (斜内) に泊まる (再航蝦夷日記)。
- 安政 3 年 (1856) 松浦武四郎ふたたび通る。トンベツ、シヨナイについて具体的に記録、絵図あり (武四郎廻浦日記)。
- 明治 2 年 (1869) 10 月 21 日朝ブラキストン氏枝幸を出発、斜内に 2 泊 (熱のため休息) 23 日朝、頓別を通過、夕方猿拂着宿泊 (ブラキストン著「蝦夷の中の日本」)。
- 明治 4 年 判官松本十郎北見国各郡を巡視トンベツ、アイヌの家 2 戸あり川守をしている (北見州経験誌) と書く。
- 明治 5 年 (1872) 枝幸郡戸口 36 戸、人口 153 人 (男 85 人、女 68 人)。
- 明治 7 年 ライマン氏 9 月 22 日枝幸出発シヨセフの沢より馬で斜内山道を越え斜内に一泊。
- 明治 8 年 松本判官最後の北見国巡回。
- 明治 11 年 (1878) 枝幸郡に枝幸、頓別、歌登、礼文の 4 ヶ村が設けられた。斜内にアイヌの家 6 戸。
- 明治 17 年 斜内において和人 (姓不詳) 1 人漁業を営む。
- 明治 21 年 (1888) 大橋良次斜内で初めて練網を試みる。
- 明治 22 年 佐藤子之助、頓別川渡船場管理人となる。
- 明治 24 年 枝幸村に 4 ヶ村戸長役場を設置。
- 明治 26 年 (1893) 頓別駅通所創設、取扱人土佐久三郎 (道庁告示明治 28 年)。
- 明治 27 年 斜内に松本忠太郎の漁場 1 ヶ所開設 (佐藤長五郎本村和人定置漁場に定住の始めとす)。
- 明治 28 年 渡船場管理人佐藤子之助、頓別駅通所取扱人を命ぜられ旅人の便を図る。これより次第に定住する者が増える。  
また、山軽駅通所新設 (初代取扱人成田徳蔵) 頓別川口に駅舎新設 (道庁)。
- 明治 29 年 斜内に寺子屋式の児童教育所が新設 (私設)。頓別村 17 戸、89 人。
- 明治 30 年 (1897) 斜内山道開削。
- 明治 31 年 頓別川の支流ウソタンナイ上流に豊富なる砂金の産出あり、一時は東洋のクロンダイクとまで内外に宣伝され、一説によると採取人はペイチャン川 (中頓別町) と合せ約 1 万 6 千人を数えた。
- 明治 33 年 (1900) 頓別原野 39 線まで植民地区画設定になり、農業に志す者漸次入植する。

- ウソタンナイ砂金区（ナイ川）より 205 匁（768.75 g）の日本最大の金塊発掘。  
板垣退助牧場経営の目的で土地の払下げをうける。（現栗沢付近）。
- 明治 37 年 頓別原野 19 線（現下頓別市街）に高藤嘉平氏移住。
- 明治 38 年 全村定住者 53 戸、263 人。斜内簡易教育所開設（斜内小学校の前身）。
- 明治 41 年（1908） 斜内教育所第 1 教授所開設（頓別小学校の前身）。
- 明治 42 年 鉄道の敷設陳情、戸数 232 戸、1,091 人。菅野榮助農場（154 番地）払下げをうける。  
2 級町村制施行により頓別、歌登、礼文、枝幸が枝幸村に併合される。
- 明治 43 年 鉄道速成期成会同盟結成し、大字頓別村より中村卯太郎、及川市太郎、相沢亀吉、北又次郎、  
佐藤孫蔵、橋本直吉、松永富雄、高藤嘉平などが参加する。戸数 410 戸、1,577 人。  
斜内教育所第 3 教授所開設（下頓別小学校の前身）。斜内教育所第 4 教授所開設（宇曾丹小  
学校の前身）。
- 明治 44 年 頓別郵便局開局。
- 明治 45 年 頓別原野 22 線（現下頓別）に駅通開設近藤勝之助官命により取扱人受ける。
- 大正元年（1912） 枝幸水産組合ウソタンナイ支流ヌレイ川にさけ・ますふ化場創設（能力 さけ 400 万粒、ま  
す 100 万粒）。  
第 1 教授所が頓別尋常小学校と改称して独立。
- 大正 3 年 道庁令森林防火組合設置規則による火防組合、消防組合組織、木造取引きさかんとなり木材  
の道外移出高 146 千石余、価格 161 千円余。
- 大正 4 年 漁獲高 にしん 1,340 石 さけ 210 石 ます 100 石 雑魚 3,300 石 ほたて貝  
60,000 斤あり。木材、農水産物取引巨額に上り商船などの積取船 96 隻（71 千 t）。三井物  
産株式会社頓別木挽工場操業開始。頓別で金井貝灰工場操業。頓別村農会設立。商業組合（任  
意団体）結成。
- 大正 5 年（1916） 頓別沿岸に高潮あり、家屋、商品流失、市街の大半が被害を受ける。（被害額 6 万円余り）。  
豊寒別教育所開設（豊寒別小学校の前身）。  
**枝幸村より分村、2 級町村制施行、頓別に役場設置（1,120 戸 4,700 人）。**
- 大正 6 年 学校令により教育所から尋常小学校に改称（下頓別、宇曾丹、斜内、豊寒別）。
- 大正 7 年 音威子府、浜頓別駅間鉄道の開通により浜頓別駅営業開始。浜頓別特別教授所開設。  
西尾英蔵下頓別に木材工場創設。  
私設の仁達内特別教授場開設（のちの仁達内小学校の前身）。
- 大正 8 年（1919） 山火事、飛火して浜頓別市街 312 戸、木材 7 万石焼失。  
道道音威子府浜頓別線完成、河合農場開設（戸出農場の前身）。
- 大正 9 年 下頓別小学校宇津内特別教授場開設（のちの宇津内小学校の前身）。  
下頓別郵便局開局。  
頓別水電株式会社（社長中村卯太郎）宇曾丹川にて水力発電所建設。浜頓別、下頓別、中頓  
別市街に送電する。  
第 1 回国勢調査。浜頓別郵便局開局。頓別村愛国婦人会結成。山軽特別教授場開設（昭和  
11 年閉鎖。昭和 24 年浜頓別小学校山軽分校として再開校）。
- 大正 10 年（1921） 中頓別町が分村。岩橋源之助宇曾丹にて水田試作、良好な成績をあげる。  
斜内沖にてホタテ貝曳出漁中漁船 12 隻遭難、12 人死亡、28 人救助、8 人行方不明の重大事  
あり。  
役場庁舎旧市街（現頓別）より新市街（現浜頓別 4 町内）に移庁。

	浜頓別尋常高等小学校開校。
大正 11 年	宗谷線（旧天北線）稚内まで開通する。頓別処女会設立。 浜頓別尋常小学校大正特別教授場開設（のちの清和小学校）。
大正 13 年	道庁補助事業で、乳牝牛が導入される。下頓別尋常小学校が下頓別尋常高等小学校となる。
大正 15 年	開村 10 周年記念式典挙行。
昭和 2 年（1927）	有限責任旭信用販売購買利用組合発足（現農業協同組合の前身）。
昭和 5 年	宗谷線を北見線と改称。 北海道酪農連合会頓別分工場（乳製品）設置。戸出農場で初めてトラクター導入（ドイツ製 25PS）。
昭和 7 年	頓別駅通所廃止（30 年 10 ヶ月で閉鎖）。
昭和 8 年	興浜北線起工。仁達内駅通所開設。宇津内炭鉱操業開始（目標産量 1 万 t）。 無限責任頓別漁業協同組合設立。カニ缶詰工場設立操業開始。
昭和 9 年	浜頓別尋常高等小学校安別教授場開設（のちの開明小学校）。
昭和 11 年（1936）	興浜北線開通（工事費 966 千円）。同 19 年撤去、同 20 年再開通。
昭和 12 年	日中戦争始まる。
昭和 16 年	村内の各小学校を国民学校と改称。太平洋戦争始まる。
昭和 19 年	日本通運(株)浜頓別支店が開設。
昭和 20 年（1945）	太平洋戦争終結。
昭和 22 年	佐々木熊吉公選初代村長に就任。浜頓別、下頓別両中学校開校。 村内の各国民学校を村立の小学校と改称する。
昭和 24 年	下頓別小学校上茂宇津内分校開校。北海道金山(株)ウソタンナイ砂金の機械掘り開始（昭和 27 年世界一の移動選金機導入）。
昭和 25 年	道立稚内高等学校浜頓別分校開校。
昭和 26 年（1951）	佐々木熊吉第 2 代町長に就任。頓別村を浜頓別町と改め町制施行、浜頓別町章の制定。 頓別漁港第 1 種漁港の指定を受け整備始まる。町立浜頓別高等学校設立認可。
昭和 27 年	道立農業試験場宗谷支場発足（昭和 39 年より天北農業試験場）。斜内前浜春にしんの群来、海面乳白色となる。
昭和 28 年	第 1 回家畜共進会開催（旧雪印前庭）。宗谷家畜保健衛生所開所（現旭ヶ丘）。
昭和 30 年（1955）	寺林五郎吉第 3 代町長に就任。坂下堯道議会議員当選（第 1 期）。 乳牛増産 5 ヶ年計画樹立（目標 2,500 頭）。
昭和 32 年	東天北集約酪農地域指定。浜頓別高校道立移管。上水道施設（豊寒別）完成。浜頓別国民健康保険病院運営開始。
昭和 33 年	浜頓別消防会館新築。（現商工会館横） 浜頓別市街大火（35 戸全半焼）。クッチャロ湖畔竪穴遺跡発掘調査（北海道大学、大場教授）。
昭和 34 年	寺林五郎吉第 4 代町長に就任（第 2 期）。坂下堯道議会議員当選（第 2 期）。 財政再建準用団体適用。
昭和 35 年（1960）	浜頓別商工会設立。富丘小学校開校。
昭和 36 年	近藤信吉第 5 代町長に就任。台風 9・10 号で農作物被害あり。北見線を天北線と改称。 稚内土木現業所頓別事業所開設。
昭和 37 年	浜頓別観光協会設立。神威岬灯台設置。知駒岳に TV 中継アンテナ設置。 公営住宅工事費訴訟事件町が敗訴。

- 昭和 38 年 坂下堯道議会議員当選（第 3 期）。浜頓別営林署開設。稚内開発建設部出張所開設。  
ポニタチナイ新営農村型モデル地区指定。電報電話局開局。  
沿岸漁業構造改善事業地域指定（宗谷管内一円）。  
浜頓別専門店会設立。第 1 回クッチャロ湖水まつり開催。
- 昭和 39 年 町営と畜場開場。乳牛 2,000 頭突破。農業構造改善事業地域指定。
- 昭和 40 年（1965） 近藤信吉第 6 代町長に就任（第 2 期）。豊牛スキー場新設。帆かけスキーがクッチャロ湖の  
名物となる。
- 昭和 41 年 魚菜市场運営開始。浜頓別・豊富間横断道路完成。浜頓別農協と浜頓別開拓農協統合調印。  
浜頓別クッチャロ湖畔堅穴群が北海道史跡に指定。浜頓別中学校新校舎へ移転。
- 昭和 42 年 浜頓別町農協スーパー新築開設（大通り 2 丁目）。
- 昭和 43 年（1968） 開基 90 周年記念式典挙行。浜頓別音頭の作成。クッチャロ湖、ベニヤ原生花園、斜内山道  
が北オホーツク道立自然公園に指定（43.5.15 道告示第 965 号）。  
宗谷家畜保健衛生所移転改築（緑ヶ丘）。
- 昭和 44 年 坂下堯第 7 代町長に就任。財政再建準用団体完了。北オホーツク畜産センター運営開始。  
天北線興浜北線上の跨線橋完成（道道、のち国道 275 号）。
- 昭和 45 年（1970） 町議会議員（一行 12 名）訪ソ視察。頓別漁業協同組合改築落成。  
緊急開拓制度打ち切りとなり一般農政に移管となる。
- 昭和 46 年 過疎地域指定。国営頓別地区農用地開発事業着手。南宗谷衛生施設組合発足。  
緑ヶ丘保育所開所。仁達内小学校廃校（3 月 31 日）
- 昭和 47 年 浜頓別町土地開発公社設立。第 1 期町づくり計画策定。山村振興地域指定（47.2.3 総理府告  
示第 5 号）。清和小学校廃校（3 月 31 日）  
浜頓別の街に交通信号機第 1 号設置。学校給食開始。ホタテ稚貝放流開始。
- 昭和 48 年 坂下堯第 8 代町長に就任（第 2 期）。南宗谷消防組合発足。頓別漁港第 2 種に昇格。第 5 次  
漁港整備計画起工式。浜頓別幼稚園開園。環境庁鳥類観測 1 級ステーション開設。観光公社  
「北オホーツクランド」設立。クッチャロ湖畔国民休養地に指定される。第 1 回クッチャロ  
湖氷原まつり開催。宇津内小学校廃校（3 月 31 日）。北オホーツク荘開業（10 月）。  
下頓別の「ハルニレ」が、道の記念保護樹木に指定。町自然保護協会、白鳥の保護開始。
- 昭和 49 年 斜内地区にテレビ共同受信施設完成。浜頓別の「カシワ林」が道の学術自然保護林、浄覚寺  
「竜頭の松」が道の記念保護樹木に指定。  
第 1 次オイルショック。学校給食、スクールバス送迎に支障。
- 昭和 50 年（1975） 興浜北線から蒸気機関車が姿を消す。栄和地区から注口土器（続縄文時代）出土。町立図書  
館、郷土資料館開館。
- 昭和 51 年 公共下水道着工。第 2 期山村振興地域指定。  
漁組ホタテ加工場完成。浜頓別町工業団地事業開始（浜頓別、山軽、頓別地区）。
- 昭和 52 年 坂下堯第 9 代町長に就任（第 3 期）。浜頓別町国民健康保険病院新築落成。  
全町電話自動化完了。浜頓別住宅団地事業開始。（計画 104 戸 66,000 ㎡）。
- 昭和 53 年 酪農研修センター完成。浜頓別上水道拡張施設完成。
- 昭和 54 年 浜頓別保育所開設。特別豪雪地帯に指定（54.4.3 総理府告示第 14 号）。浜頓別商工会館新築  
落成。過疎経過措置団体。第 2 次オイルショック。浜頓別町家庭用燃油対策協議会設置。
- 昭和 55 年（1980） 石田孝第 10 代町長に就任。浜頓別小学校校舎新築落成。富丘、開明小学校廃校（3 月 31 日）。  
安別林野火災。123ha 延焼（8 月 19 日）。漁組かん水蓄養施設被災。雪印乳業(株)頓別工場閉

- 鎖。坂下堯参議選立候補 408,241 票獲得。
- 昭和 56 年 坂下堯道議會議員当選（第 4 期）。第 2 期町づくり計画樹立。国営浜頓別地区農用地開発事業着手。国設浜頓別クッチャロ湖鳥獣保護区指定。  
水産庁さけますふ化場頓別事業所改築（収容能力 1,000 万尾）。  
異常低温により畜産センター放牧牛 18 頭が凍死。
- 昭和 57 年 主要道道音威子府浜頓別線国道に昇格。町民天文台完成。  
北オホーツク荘に特殊装置の風車設置。ごみ焼却施設完成。  
北見統計情報事務所浜頓別出張所新庁舎落成。  
浜頓別高校生物部クッチャロ湖畔でショウジョウバエの新種発見。
- 昭和 58 年 南宗谷衛生施設組合浜頓別地区ごみ処理場運営開始。都市計画区域決定  
クッチャロ湖鳥獣保護区に指定（58.3.28 環境庁告示第 25 号）。浜頓別中学校屋体完成。
- 昭和 59 年 石田孝第 11 代町長に就任（第 2 期）。特別養護老人ホーム「清風苑」運営開始。北海道農協乳業株宗谷工場製造開始（現よつ葉乳業株）。
- 昭和 60 年（1985） 国鉄興浜北線廃止。道立天北農業試験場改築。稚内土木現業所歌登出張所頓別事業所改築。  
浜頓別消防団第 3 分団（頓別）詰所落成。
- 昭和 61 年 頓別地区国営農用地開発事業、安別地区国営明渠排水事業完成祝賀会（受益面積 2,832ha）。  
鬼河原さけますふ化場開設（500 万尾）  
町花（エゾノリュウキンカ）町木（アカエゾマツ）町鳥（コハクチョウ）の制定。  
町行政改革大綱策定（3 ヶ年）。頓別漁港外港修築工事完成（第 7 次漁港整備計画完了）。
- 昭和 62 年 杉田孝 第 12 代町長に就任。農業集落排水事業下頓別地区着工。  
ウソタンナイ砂金採掘公園ゴールドハウスオープン。道立浜頓別高等学校改築完成。
- 昭和 63 年 稚内開発建設部浜頓別道路総合事業所改築。浜頓別消防団第 2 分団（下頓別）詰所落成。  
旭川地方法務局浜頓別出張所が同局枝幸出張所に統合。
- 平成元年（1989） J R 天北線廃止。頓別小学校校舎新築落成。クッチャロ湖ラムサール条約登録湿地指定。  
第 3 期町づくり計画樹立。クッチャロ湖さわやかトイレ完成。
- 平成 2 年（1990） 一般廃棄物処分場供用開始。公共下水道（浜頓別地区）供用開始。  
斜内小学校屋体落成。下頓別中学校校舎落成。
- 平成 3 年（1991） 市川昇第 13 代町長に就任。バスターミナルオープン。下頓別中学校屋体落成。  
斜内トンネル着工。公衆浴場新築。過疎地域指定。（3.4.1 総理府告示第 9 号）。  
ウソタンナイ砂金遺跡が浜頓別町文化財に指定。  
浜頓別町畜産センター肥育施設完成（4 棟）。
- 平成 4 年（1992） 浜頓別町開基（明治 11 年）決定。北海道重点対策湖沼（クッチャロ湖）に指定。  
下頓別地区農業集落排水処理施設完成、供用開始。  
第 1 回全日本砂金掘大会開催。多目的アリーナ落成。白鳥公園完成。  
浜頓別町畜産センター肥育施設完成（4 棟）。病院看護婦宿舎完成。
- 平成 5 年（1993） 消防庁舎落成。浜頓別中学校校舎落成。サイクリングロード供用開始（浜頓別区間）。  
はまとんワイン試作。デイ・サービスセンター運営開始。  
頓別中央地区農地防災事業着工。病院外壁大改修。
- 平成 6 年（1994） サイクリングロード全面開通（浜頓別～猿払村）。  
宇曾丹小学校体育館落成。町民憲章制定。  
山軽台地遺跡出土遺物「細石刃核」「細石刃」が浜頓別町有形文化財に指定。

- ボン仁達内遺跡出土遺物「石刃核」が浜頓別町有形文化財に指定。  
国道 275 号大通り歩道・照明灯改修（平成 7 年継続）。  
第 1 回町民植樹祭。花いっぱい運動開始。
- 平成 7 年（1995）市川昇第 14 代町長に就任（第 2 期）。浜頓別町史完成。水鳥観察館開館。  
公共下水道（頓別地区）供用開始。国道 275 号浜頓別道路着工。  
温泉掘削成功（掘削 1,073m、温度 47.5 度、湯量 150ℓ/分）。  
国営農地開発事業浜頓別地区完成（安別・共和・仁達内・ボン仁達内）。西尾木材(株)下頓別製材工場閉鎖。北海道北オホーツクの大自然で学ぶ会設立。山村留学第 1 号受入。
- 平成 8 年（1996）はまとんべつ温泉「ウイング」（サイクリングターミナル）オープン。  
浜頓別町畜産センター糞尿処理施設（ハザカプラント）完成。  
豊寒別小学校改築落成。漁船保全施設（上架施設）完成。  
宗谷地区農業共済組合中部支所新体制開始。農山村振興住宅建設。
- 平成 9 年（1997）浜頓別町パークゴルフ場オープン。下頓別パークゴルフ場完成。  
国道 275 号浜頓別道路完成（跨線橋撤去）。道道豊富浜頓別線区域変更着工。  
斜内トンネル貫通。女性消防団結成（8 名）。  
南環状線一部開通。温泉給湯車導入。
- 平成 10 年（1998）斜内小学校校舎落成。宇曾丹小学校校舎落成。郷土資料館オープン。  
保健福祉総合センター・在宅介護支援センターオープン。  
稚内保健所支所開所（仮事務所）。  
企業立地促進条例施行。適用第 1 号小松舗道(株)移設。  
下頓別定住促進宅地募集開始（7 区画）。  
営農用水道事業着手。簡易水道事業着手。  
北オホーツク荘民営オープン。統合保育所建設。  
老人保健施設着工。仁達内コミュニティセンター建設。
- 平成 11 年（1999）市川昇第 15 代町長に就任（第 3 期）。  
役場庁舎建設競技設計。第 4 次まちづくり計画スタート。  
下頓別定住促進宅地住宅第 1 号鴨田二夫氏（移住）。  
開明コミュニティセンター建設。アメニティ公園一部供用開始。  
浜頓別交通安全条例制定。稚内保健所支所新築落成。  
浜頓別町ゲートボール場オープン。老人保健施設「ふれあいの里」オープン。  
北オホーツクトンネル開通。
- 平成 12 年（2000）浜頓別町役場庁舎着工  
下頓別定住促進宅地第 2 次募集開始（5 区画）。  
浜頓別高等学校創立 50 周年。下頓別小学校開校 90 周年。
- 平成 13 年（2001）浜頓別町役場庁舎落成。町制施行 50 周年・開村 85 周年記念事業。  
第 5 回全日本砂金掘り大会開催。  
浜頓別町高齢者等グループホームオープン。水鳥観察館施設増築。  
情報公開条例制定。  
市民風力発電所・浜頓別 1 号基建設。（愛称：「はまかぜちゃん」）  
民間風力発電所 3 基建設。  
「コモチカナヘビ」が浜頓別町文化財に指定。

浜頓別の礎を築き、数々の功績を残された故「菅野榮助氏」が名誉町民第1号となる。(胸像建立)。

- 平成 14 年 (2002) 廣瀬忠雄第 16 代町長に就任。世界砂金掘り浜頓別大会開催。  
字名地番改正施行。
- 平成 15 年 (2003) 南宗谷クリーンセンター落成。ADSL 供用開始。
- 平成 16 年 (2004) 頓別コミュニティセンター落成。  
浜頓別町、中頓別町、猿払村の 3 町村で構成する、天北三町村合併協議会設立。(同年 1 1 月解散)
- 平成 17 年 (2005) 民間風力発電所 1 基建設。斜内小学校開校 100 周年。  
北オホーツクえさし・はまとんべつ外国人研修生受入れ特区認定。
- 平成 18 年 (2006) 廣瀬忠雄第 17 代町長に就任 (第 2 期)。浜頓別町土地開発公社解散。
- 平成 19 年 (2007) アメニティ公園完成。新頓別ふ化場落成。  
クッチャロ湖が環境省自然再生事業の対象に選定。
- 平成 20 年 (2008) 浜頓別小学校創立 100 周年。頓別保育所閉所。  
クッチャロ湖白鳥公園内に足湯整備。クッチャロ湖でタンチョウの繁殖確認。  
東宗谷地区国営農地再編整備事業の調査着手。
- 平成 21 年 (2009) 第 5 次まちづくり計画スタート。
- 平成 22 年 (2010) 神威岬が国の名勝に指定。浜頓別町火葬場落成。  
斜内小学校閉校。豊寒別小学校閉校。浜頓別高等学校商業科閉科。  
菅原信男第 18 代町長に就任。

## 町民のくらし (平成 22 年)

家 族  1 世帯に 2.1 人	婚 姻  15.9 日に 1 組	出 生  14.0 日に 1 人	死 亡  8.3 日に 1 人	転 入  1.8 日に 1 人
転 出  1.5 日に 1 人	町 税  町民 1 人当り (平成 21 年) 101,185 円	町 の 予 算  町民 1 人当り (平成 21 年) 1,180,013 円	人 口 密 度  1 km <sup>2</sup> に 10.2 人	高 齢 者  3.6 人に 1 人 (27.4%)
有 権 者  1.2 人に 1 人	多目的アリーナ  利用者 1 日に 108.2 人	図 書 館  利用者 1 日に 16.8 人	水 道  町民 1 人当り 1 日平均 515 ㍓	ご ゐ み  1 日平均 3.1 t (可燃) 1 日平均 0.2 t (不燃)

# 1. 自然環境

## (1) 位置、面積、延長

区分	位置、面積、延長
北緯	44° 16′～45° 11′
東経	142° 8′～142° 30′
面積	401.56 km <sup>2</sup>
東西	28.02 km
南北	24.09 km
海岸線	18.03 km

## (2) 町花・町木・町鳥

町花	エゾノリュウキンカ
町木	アカエゾマツ
町鳥	コハクチョウ

## (3) 湖沼

名称	面積 (km <sup>2</sup> )	周囲 (km)
クッチャロ湖	13.03	27.0
ボン沼	0.16	2.2

## (4) 気象条件

気象平年値表 (前10ヶ年平均値・平成13年～平成22年)

区分	月別												年
	1	2	3	4	5	6	7	8	9	10	11	12	
平均気温(℃)	-6.5	-6.6	-2.0	3.9	9.0	13.4	16.2	19.2	15.6	9.6	2.6	-3.9	5.9
降水量(mm)	64.0	66.0	56.7	47.5	71.4	67.5	137.1	111.7	111.5	99.8	105.4	85.6	1,023.8
降水日数(日)	19	19	16	10	10	10	12	12	12	15	18	20	171

注) 平均値は平成13年～平成22年の10ヶ年平均値

平成22年 気象表 (観測期間:平成22年1月1日～平成22年12月31日)

区分	月別												年	
	1	2	3	4	5	6	7	8	9	10	11	12		
気温	平均気温(℃)	-4.8	-6.4	-2.7	3.0	7.0	16.0	18.0	22.4	17.0	9.8	4.0	-1.5	6.8
	最高(℃)	5.8	9.3	6.5	12.9	20.9	28.8	28.1	31.7	29.1	21.3	15.9	9.4	31.7
	最低(℃)	-16.1	-17.9	-14.9	-7.4	-1.4	4.4	11.2	15.2	3.1	-0.4	-4.9	-11.0	-17.9
降水量(mm)	42.0	45.0	63.0	68.0	45.5	26.0	239.0	106.5	84.5	74.5	91.5	51.5	937.0	
降水日数(日)	12	16	15	12	10	5	16	11	12	9	16	12	146	
最多風向	西南西	南南西	西南西	南西	東	南西	東	南西	南南西	南南西	南南西	西南西	—	
平均風速(m/秒)	3.4	2.8	3.7	3.8	3.9	2.6	2.5	2.8	2.9	2.7	3.3	3.6	3.2	

資料: 稚内地方気象台

# 2. 人口

## (1) 人口動態

区分	自然動態			社会動態			増減計
	出生	死亡	増減	転入	転出	増減	
15年度	35	44	△ 9	230	309	△ 79	△ 88
16年度	42	43	△ 1	246	321	△ 75	△ 76
17年度	36	59	△ 23	219	271	△ 52	△ 75
18年度	40	49	△ 9	161	272	△ 111	△ 120
19年度	30	54	△ 24	177	256	△ 79	△ 103
20年度	32	43	△ 11	200	274	△ 74	△ 85
21年度	26	58	△ 32	183	223	△ 40	△ 72
22年度	26	44	△ 18	208	251	△ 43	△ 61

## (2) 国勢調査人口

回数	年次	世帯数	人口			一世帯当り人口	前回対比人口増減率
			総数	男	女		
10	40年	1,829	7,927	3,998	3,929	4.3	△01.8
11	45年	1,897	7,130	3,480	3,650	3.8	△10.1
12	50年	2,036	6,800	3,375	3,425	3.3	△04.6
13	55年	2,148	6,503	3,210	3,293	3.0	△04.4
14	60年	2,086	6,117	3,039	3,078	2.9	△05.9
15	2年	1,937	5,573	2,728	2,845	2.9	△08.9
16	7年	1,975	5,224	2,547	3,677	2.6	△06.3
17	12年	1,997	4,957	2,428	2,529	2.5	△05.1
18	17年	1,912	4,582	2,182	2,400	2.4	△07.6

資料: 住民基本台帳実態調査 (3月31日現在)

(3) 人口の推移

年次	世帯数	人口総数	男	女	年次	世帯数	人口総数	男	女
昭和 35 年	1,606	8,074	4,072	4,002	61 年	2,054	6,112	2,991	3,121
36 年	1,422	8,529	4,307	4,222	62 年	2,033	6,037	2,964	3,073
37 年	1,532	8,728	4,385	4,343	63 年	2,050	5,986	2,929	3,057
38 年	1,568	8,733	4,398	4,335	平成元年	2,007	5,780	2,838	2,942
39 年	1,671	8,767	4,416	4,351	2 年	1,937	5,573	2,728	2,845
40 年	1,829	7,927	3,998	3,929	3 年	1,998	5,625	2,738	2,887
41 年	1,839	7,593	3,746	3,847	4 年	1,991	5,559	2,684	2,875
42 年	1,864	7,896	3,890	4,006	5 年	1,979	5,423	2,620	2,803
43 年	1,856	7,831	3,973	3,858	6 年	1,984	5,346	2,579	2,767
44 年	1,862	7,745	3,899	3,846	7 年	1,975	5,224	2,547	2,677
45 年	1,897	7,130	3,480	3,650	8 年	1,984	5,191	2,502	2,689
46 年	1,837	7,135	3,613	3,522	9 年	1,977	5,142	2,481	2,661
47 年	1,849	7,097	3,502	3,595	10 年	2,001	5,046	2,430	2,616
48 年	1,909	6,982	3,413	3,569	11 年	2,000	4,992	2,404	2,588
49 年	1,963	6,993	3,350	3,643	12 年	1,997	4,957	2,428	2,529
50 年	2,036	6,800	3,375	3,425	13 年	2,017	4,864	2,350	2,514
51 年	1,920	6,670	3,250	3,420	14 年	2,025	4,832	2,340	2,492
52 年	1,983	6,617	3,225	3,392	15 年	2,035	4,791	2,315	2,476
53 年	1,984	6,522	3,180	3,342	16 年	2,018	4,666	2,249	2,417
54 年	2,032	6,568	3,206	3,362	17 年	1,912	4,582	2,182	2,400
55 年	2,148	6,503	3,210	3,293	18 年	2,008	4,490	2,177	2,313
56 年	1,952	6,269	3,075	3,194	19 年	1,988	4,381	2,125	2,256
57 年	2,001	6,236	3,076	3,160	20 年	1,965	4,257	2,070	2,187
58 年	2,005	6,198	3,044	3,154	21 年	1,967	4,193	2,044	2,149
59 年	2,066	6,239	3,061	3,178	22 年	1,958	4,159	2,035	2,124
60 年	2,086	6,117	3,039	3,078	23 年	1,936	4,083	1,986	2,097

備考 大正 5 年 4 月より枝幸村より分村、大正 10 年 4 月中頓別村を分村

調査資料：国勢調査、人口動態調査、住民基本台帳調査

(注：毎年 10 月 1 日現在、平成 23 年については 5 月 31 日現在)

(4) 年齢別人口

平成 12 年				年齢区分	平成 17 年			
総数	構成比	5 歳階級別人口ピラミッド			総数	構成比	5 歳階級別人口ピラミッド	
		男 (人)	女 (人)		男 (人)	女 (人)		
4,957	100.0	111	107	0~4 歳	95	89	4,582	100.0
218	4.4	111	121	5~9 歳	105	101	184	4.0
232	4.7	145	143	10~14 歳	102	108	206	4.5
288	5.8	126	112	15~19 歳	83	89	210	4.6
238	4.8	108	97	20~24 歳	86	83	172	3.8
205	4.1	169	146	25~29 歳	124	129	169	3.7
315	6.4	132	115	30~34 歳	152	156	253	5.5
247	5.0	146	128	35~39 歳	119	120	308	6.7
274	5.5	170	156	40~44 歳	145	116	239	5.2
326	6.6	214	226	45~49 歳	166	156	261	5.7
440	8.9	234	238	50~54 歳	210	221	322	7.0
472	9.5	185	175	55~59 歳	199	223	431	9.4
360	7.3	167	177	60~64 歳	147	152	422	9.2
344	6.9	134	151	65~69 歳	145	168	299	6.6
285	5.7	108	136	70~74 歳	112	132	313	6.8
244	4.9	84	128	75~79 歳	89	122	244	5.3
212	4.3	39	103	80~84 歳	62	116	211	4.6
142	2.9	30	48	85~89 歳	25	78	178	3.9
78	1.6	15	22	90 歳以上	16	41	103	2.2
37	0.7			90 歳以上			57	1.3

資料：国勢調査

## (5) 地区別世帯、人口の推移

区分 地区名	平成2年		平成7年		平成12年		平成17年		平成17年構成比	
	人口	世帯	人口	世帯	人口	世帯	人口	世帯	人口%	世帯%
浜 頓 別	4,026	1,450	3,803	1,507	3,638	1,538	3,318	1,465	72.4	74.7
安 別	54	12	47	11	38	10	37	10	0.8	0.5
共 和	52	10	52	10	49	10	52	11	1.1	0.6
智 福	60	24	58	27	47	27	41	27	0.9	1.4
頓 別	384	126	378	136	365	129	393	173	8.6	8.8
栄 和	32	11	24	9	44	15	49	17	1.1	0.9
豊 寒 別	151	43	139	36	152	47	141	48	3.1	2.4
斜 内	144	46	145	47	137	44	125	42	2.7	2.1
ボン仁達内	76	19	75	18	67	17	54	16	1.2	0.8
仁 達 内	33	6	24	5	18	4	16	4	0.3	0.2
戸 出	23	6	17	5	19	6	15	5	0.3	0.3
楓	17	4	16	4	12	3	11	3	0.2	0.2
金ヶ丘	20	4	18	4	13	4	14	4	0.3	0.2
常 盤	17	7	11	6	20	6	13	6	0.3	0.3
宇 曾 丹	102	24	98	24	80	20	76	22	1.7	1.1
下 頓 別	271	109	218	93	176	83	157	76	3.4	3.9
高 砂	72	26	67	24	54	24	46	22	1.0	1.1
茂 宇 津 内	22	7	20	6	6	1	21	8	0.5	0.4
宇 津 内	17	3	14	3	22	9	3	1	0.1	0.1
合 計	5,573	1,937	5,224	1,975	4,957	1,997	4,582	1,960	100.0	100.0

資料：国勢調査

## (6) 産業分類別就業者数の推移

産業分類別	年次区分	平成2年			平成7年			平成12年			平成17年			
		総数	男	女	総数	男	女	総数	男	女	総数	男	女	構成比
第一次産業	農 業	300	164	136	255	144	111	222	127	95	215	135	80	8.7
	林 業・狩猟業	130	118	12	99	90	9	64	55	9	44	39	5	1.8
	漁 業・水産業	148	138	10	156	141	15	164	142	22	165	138	27	6.6
	小 計	578	420	158	510	375	135	450	324	126	424	312	112	17.1
第二次産業	鉱 業	13	11	2	43	32	11	28	22	6	6	6	—	0.3
	建 設 業	400	300	100	419	329	90	417	336	81	301	247	54	12.1
	製 造 業	383	161	222	384	168	216	336	136	200	365	120	245	14.7
	小 計	796	472	324	846	529	317	781	494	287	672	373	299	27.1
第三次産業	卸売・小売・飲食店業	437	181	256	431	167	264	345	140	205	351	124	227	14.1
	金融保険・不動産	48	18	30	44	18	26	52	24	28	52	19	33	2.0
	運 輸・通 信 業	186	152	34	13	109	24	139	119	20	108	84	24	4.4
	電 気・ガ ス・水 道 業	22	19	3	33	29	4	31	29	2	22	20	2	0.9
	サ ー ビ ス 業	669	363	306	749	381	368	829	412	417	705	360	345	28.4
	公 務	124	99	25	145	108	37	137	102	35	148	108	40	6.0
	小 計	1,486	832	654	1,535	812	723	1,533	826	707	1,386	715	671	55.8
分 類 不 詳	—	—	—	1	1	—	2	—	2	—	—	—	—	
合 計	2,860	1,724	1,136	2,892	1,717	1,175	2,766	1,644	1,122	2,482	1,400	1,082	100.0	

資料：国勢調査

### 3. 行 政

#### (1) 公選歴代首長

歴 代	氏 名	就任年月	退任年月	歴 代	氏 名	就任年月	退任年月日
初 ・ 2代	佐々木 熊 吉	昭和 22.4	昭和 30.4	12 代	杉 田 孝	昭和 62.9	平成 3.9
3 ・ 4代	寺 林 五郎吉	昭和 30.5	昭和 36.1	13・14・15代	市 川 昇	平成 3.9	平成 14.3
5 ・ 6代	近 藤 信 吉	昭和 36.3	昭和 44.3	16 ・ 17代	廣 瀬 忠 雄	平成 14.4	平成 22.4
7 ・ 8 ・ 9代	坂 下 堯	昭和 44.3	昭和 55.2	18 代	菅 原 信 男	平成 22.4	現在
10 ・ 11代	石 田 孝	昭和 55.3	昭和 62.8				

#### (2) 歴代正副議長

議 長				副 議 長			
歴 代	氏 名	就任年月	退任年月日	歴 代	氏 名	就任年月	退任年月日
初 代	植 松 滝之進	昭和 21.11	昭和 22.4	初 代	弘 山 直 隆	昭和 21.11	昭和 22.4
2 代	弘 山 直 隆	昭和 22.5	昭和 26.4	2 代	水 村 好 雄	昭和 22.5	昭和 26.4
3 代	水 村 好 雄	昭和 26.5	昭和 30.4	3 代	近 藤 信 吉	昭和 26.5	昭和 30.4
4 代	近 藤 信 吉	昭和 30.5	昭和 34.4	4 代	水 村 好 雄	昭和 30.5	昭和 34.4
5 代	水 村 好 雄	昭和 34.5	昭和 36.12	5 代	石 田 孝	昭和 34.5	昭和 36.12
6・7・8・9・10代	石 田 孝	昭和 37.1	昭和 54.4	6 代	丸 尾 徹 遠	昭和 37.1	昭和 38.4
11 ・ 12代	中 村 忠 男	昭和 54.5	昭和 59.2	7 代	中 村 忠 男	昭和 38.5	昭和 42.4
13 ・ 14代	山 田 香	昭和 59.2	平成 3.4	8 代	北 川 三 郎	昭和 42.5	昭和 46.4
15 代	岡 田 茂 夫	平成 3.5	平成 7.4	9 代	佐 藤 末次郎	昭和 46.5	昭和 50.4
16 代	田 部 敏 雄	平成 7.5	平成 11.4	10 代	袖 澗 國 臣	昭和 50.5	昭和 54.4
17 代	高 藤 隆 徳	平成 11.5	平成 15.4	11・12・13代	田 部 敏 雄	昭和 54.5	平成 3.4
18 代	鈴 枝 昭 二	平成 15.5	平成 19.4	14 代	中 村 忠 勝	平成 3.5	平成 7.4
19 ・ 20代	中 村 忠 勝	平成 19.5	現在	15 代	牧 野 昭 吉	平成 7.5	平成 11.4
				16 代	鈴 木 芳 孝	平成 11.5	平成 14.1
				17 ・ 18代	佐 藤 哲 夫	平成 14.3	平成 19.4
				19 ・ 20代	日 浅 成 俊	平成 19.5	現在

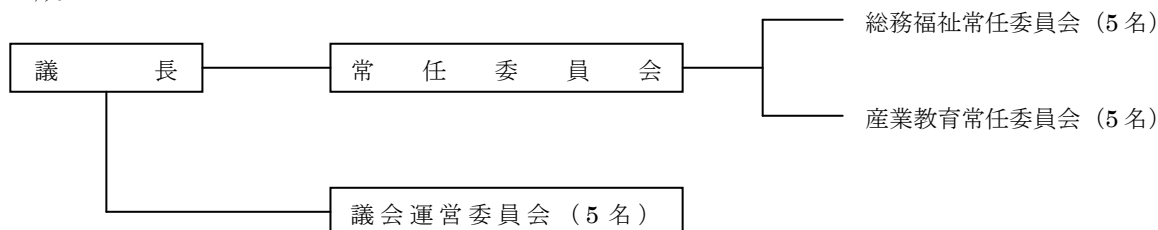
#### (3) 町議会議員 (平成 23 年 6 月 1 日現在)

定員 10 名

氏 名	年齢	所属常任委員会	氏 名	年齢	所属常任委員会
山 崎 裕 人	57	総 務 福 祉	大 野 充 博	52	◎ 総 務 福 祉
阿 部 忠 夫	72	○ 総 務 福 祉	恵良田 将	59	産 業 教 育
近 藤 恭 右	72	産 業 教 育	日 浅 成 俊	77	総 務 福 祉
池 田 邦 雄	59	◎ 産 業 教 育	山 田 雪 雄	77	総 務 福 祉
長 縄 勝 利	67	○ 産 業 教 育	中 村 忠 勝	63	産 業 教 育

◎は委員長 ○は副委員長 (注: 議席順)

#### 構 成



## 4. 選 挙

### (1) 選挙人名簿登録者数

(平成23年6月2日現在)

投 票 区	登 録 者 数		
	男	女	計
第 1 投 票 区 (中央・大通・北1~4条・南1~3条・日の出・緑ヶ丘 旭ヶ丘・クッチャロ湖畔・智福・戸出・栄和・金ヶ丘・楓)	1,307	1,409	2,716
第 2 " (頓別)	123	135	258
第 3 " (豊寒別・豊牛)	29	32	61
第 4 " (斜内・豊浜)	42	49	91
第 5 " (安別・共和)	31	23	54
第 6 " (仁達内・ポン仁達内)	31	26	57
第 7 " (常盤・宇曾丹)	28	28	56
第 8 " (下頓別・高砂・茂宇津内・宇津内)	76	83	159
計	1,667	1,785	3,452

資料：町選挙管理委員会

### (2) 最近の投票状況

区 分	執行年月日	有 権 者 数			投 票 者 数			投 票 率 %		
		総数	男	女	総数	男	女	総数	男	女
衆議院議員通常選挙(比例代表)	17. 9.11	3,789	1,819	1,970	3,094	1,495	1,599	81.66	82.19	81.17
浜頓別町長選挙	18. 4.23	3,656	1,753	1,903	3,300	1,567	1,733	90.26	89.39	91.07
北海道知事選挙	19. 4. 8	3,609	1,740	1,869	2,994	1,440	1,554	82.96	82.76	83.15
北海道議会議員選挙	19. 4. 8	3,601	1,734	1,867	2,983	1,435	1,548	82.84	82.76	82.91
浜頓別町議会議員選挙	19. 4.22	3,577	1,722	1,855	3,203	1,526	1,677	89.54	88.62	90.40
参議院議員通常選挙(選挙区)	19. 7.29	3,684	1,778	1,906	2,861	1,382	1,479	77.66	77.73	77.60
参議院議員通常選挙(比例代表)	19. 7.29	3,684	1,778	1,906	2,860	1,382	1,478	77.63	77.73	77.54
衆議院議員通常選挙(選挙区)	21. 8.30	3,535	1,715	1,820	3,073	1,483	1,590	86.93	86.47	87.36
衆議院議員通常選挙(比例代表)	21. 8.30	3,535	1,715	1,820	3,071	1,483	1,588	86.87	86.47	87.25
浜頓別町長選挙	22. 4.18	3,395	1,638	1,757	無 投 票 当 選					
参議院議員通常選挙(選挙区)	22. 7.11	3,491	1,693	1,798	2,621	1,273	1,348	75.08	75.19	74.97
参議院議員通常選挙(比例代表)	22. 7.11	3,491	1,693	1,798	2,621	1,273	1,348	75.08	75.19	74.97
北海道知事選挙	23. 4.10	3,367	1,624	1,743	2,667	1,286	1,381	79.21	79.19	79.23
北海道議会議員選挙	23. 4.10	3,362	1,620	1,742	2,656	1,281	1,375	79.00	79.07	78.93
浜頓別町議会議員選挙	23. 4.24	3,345	1,610	1,735	2,912	1,373	1,539	87.06	85.28	88.70

資料：町選挙管理委員会

## 5. 財 政

### (1) 普通会計決算状況

(単位 千円)

区 分	平成17年度	平成18年度	平成19年度	平成20年度	平成21年度
歳入決算額	4,678,903	4,984,032	5,012,054	4,376,888	5,087,920
歳出決算額	4,536,205	4,888,923	4,932,671	4,259,073	4,907,672
形式収支	142,698	95,109	79,383	117,815	180,248
実質収支	142,620	94,314	79,353	102,455	158,479

資料：財政状況実態調査表

## (2) 普通会計歳入内訳

(単位 千円)

区 分	平成17年度		平成18年度		平成19年度		平成20年度		平成21年度	
	決算額	構成比 %	決算額	構成比 %	決算額	構成比 %	決算額	構成比 %	決算額	構成比 %
地 方 税	421,935	8.4	437,021	8.5	463,788	9.3	461,598	10.5	420,828	8.3
地 方 譲 与 税	130,042	2.6	148,094	2.9	109,204	2.2	104,731	2.4	97,891	1.9
利 子 割 交 付 金	—	—	—	—	2,322	0.0	2,260	0.1	2,012	0.0
配 当 割 交 付 金	—	—	—	—	1,229	0.0	439	0.0	378	0.0
株 式 等 譲 渡 所 得 割 交 付 金	—	—	—	—	671	0.0	326	0.0	166	0.0
地 方 消 費 税 交 付 金	—	—	—	—	50,767	1.0	45,841	1.0	46,839	0.9
自 動 車 取 得 税 交 付 金	34,608	0.7	32,621	0.6	32,706	0.6	26,103	0.6	19,598	0.4
地 方 特 例 交 付 金	—	—	—	—	2,227	0.0	5,165	0.1	6,042	0.1
地 方 交 付 税	2,533,520	50.4	2,566,671	50.0	2,568,811	51.3	2,707,845	61.9	2,768,230	54.4
(うち普通交付税)	2,298,996	45.8	2,338,599	45.6	2,340,427	46.7	2,466,961	56.4	2,513,401	49.4
(うち特別交付税)	234,524	4.6	228,072	4.4	228,384	4.6	240,884	5.5	254,829	5.0
交 通 安 全 対 策 特 別 交 付 金	1,115	0.0	1,288	0.0	1,211	0.0	945	0.0	947	0.0
分 担 金 ・ 負 担 金 ・ 寄 付 金	56,924	1.1	44,136	0.9	25,220	0.5	8,482	0.2	5,222	0.1
使 用 料 手 数 料	475,013	9.5	279,082	5.5	133,082	2.7	125,069	2.9	119,891	2.4
国 庫 支 出 金	132,942	2.6	134,787	2.6	68,495	1.4	183,181	4.2	538,488	10.6
道 支 出 金	165,903	3.3	463,447	9.0	643,265	12.8	193,920	4.4	182,942	3.6
財 産 収 入	43,637	0.9	51,768	1.0	18,884	0.4	18,416	0.4	19,331	0.4
寄 付 金	—	—	—	—	—	—	870	0.0	857	0.0
繰 入 金	94,130	1.9	26,237	0.5	18,301	0.4	19,170	0.4	32,149	0.6
繰 越 金	118,607	2.4	142,698	2.8	95,109	1.9	79,383	1.8	117,815	2.3
諸 収 入	148,856	3.0	256,075	5.0	553,062	11.0	82,444	1.9	268,094	5.3
地 方 債	595,100	11.8	481,600	9.4	223,700	4.5	310,700	7.1	440,200	8.7
そ の 他	72,042	1.4	66,239	1.3	—	—	—	—	—	—
合 計	5,024,374	100.0	5,131,764	100.0	5,012,054	100.0	4,376,888	100.0	5,087,920	100.0

資料：財政状況実態調査表

## (3) 普通会計目的別歳出内訳

(単位 千円)

区 分	平成17年度		平成18年度		平成19年度		平成20年度		平成21年度	
	決算額	構成比 %	決算額	構成比 %	決算額	構成比 %	決算額	構成比 %	決算額	構成比 %
議 会 費	54,375	1.1	51,646	1.0	46,481	0.9	50,029	1.2	51,686	1.0
総 務 費	394,266	8.1	335,198	6.7	372,933	7.6	528,316	12.4	789,798	16.1
民 生 費	406,607	8.3	464,303	9.2	457,962	9.3	439,842	10.3	479,807	9.8
衛 生 費	671,069	13.7	806,325	16.0	730,103	14.8	764,009	17.9	1,009,333	20.6
労 働 費	3,943	0.1	3,657	0.1	2,445	0.0	2,184	0.1	1,111	0.0
農 林 水 産 業 費	964,425	19.8	995,173	19.8	1,170,084	23.7	178,322	4.2	375,841	7.6
商 工 費	99,605	2.1	80,615	1.6	81,430	1.7	106,834	2.5	107,636	2.2
土 木 費	582,270	11.9	642,125	12.7	442,621	9.0	634,924	14.9	457,883	9.3
消 防 費	194,057	4.0	196,086	3.9	158,595	3.2	160,419	3.8	206,072	4.2
教 育 費	333,548	6.8	310,170	6.2	318,548	6.5	328,453	7.7	454,964	9.3
災 害 復 旧 費	—	—	—	—	—	—	—	—	—	—
公 債 費	1,099,183	22.5	1,150,609	22.8	1,150,972	23.3	1,065,107	25.0	970,914	19.8
諸 支 出 費	78,328	1.6	748	0.0	497	0.0	634	0.0	2,627	0.1
合 計	4,881,676	100.0	5,036,655	100.0	4,932,671	100.0	4,259,073	100.0	4,907,672	100.0

資料：財政状況実態調査表

## (4) 普通会計性質別歳出内訳

(単位 千円)

区 分	平成 17 年度		平成 18 年度		平成 19 年度		平成 20 年度		平成 21 年度	
	決算額	構成比 %	決算額	構成比 %	決算額	構成比 %	決算額	構成比 %	決算額	構成比 %
人 件 費	753,825	15.5	690,675	13.7	695,702	14.1	688,983	16.2	701,872	14.3
(うち職員給)	(520,290)	(10.7)	(472,957)	(9.4)	(465,656)	(9.4)	(469,887)	(11.1)	(457,316)	(9.3)
物 件 費	771,235	15.8	560,577	11.1	388,074	7.9	375,205	8.8	411,826	8.4
維持補修費	80,009	1.6	84,464	1.7	80,492	1.6	83,073	2.0	72,880	1.5
扶助費	84,876	1.7	82,935	1.6	89,785	1.8	91,026	2.1	94,839	1.9
補助費等	1,058,581	21.7	1,010,930	20.1	898,016	18.2	954,677	22.4	970,247	19.8
公債費	1,099,120	22.5	1,150,552	22.8	1,150,945	23.3	1,065,107	25.0	970,914	19.8
積立金	33,448	0.7	1,986	0.1	6,383	0.1	126,508	3.0	247,735	5.0
投資及び出資金・貸付金	107,284	2.2	40,700	0.8	66,796	1.4	66,163	1.6	125,066	2.6
繰出金	386,214	7.9	447,177	8.9	427,533	8.7	431,142	10.1	421,884	8.6
普通建設事業費	507,084	10.4	966,659	19.2	1,128,945	22.9	377,189	8.9	890,409	18.1
(うち単独)	(168,486)	(3.5)	(101,488)	(2.0)	(35,552)	(0.7)	(115,845)	(2.7)	(591,583)	(12.1)
災害復旧事業費	—	—	—	—	—	—	—	—	—	—
合 計	4,881,676	100.0	5,036,655	100.0	4,932,671	100.0	4,259,073	100.0	4,907,672	100.0

資料：財政状況実態調査表

## (5) 財政指標等

(単位 %)

区 分	平成 17 年度	平成 18 年度	平成 19 年度	平成 20 年度	平成 21 年度
財政力指数	0.195	0.190	0.187	0.185	0.179
経常収支比率	89.2	91.1	91.9	89.1	86.0
起債制限比率	15.4	16.5	16.9	15.3	13.1
公債費比率	24.0	25.0	24.1	19.7	17.5
実質赤字比率	—	—	—	—	—
凍結実質赤字比率	—	—	—	—	—
実質公債費比率	—	27.7	30.4	28.2	24.5
将来負担比率	—	—	199.8	173.1	147.2

資料：財政状況実態調査表

## (6) 町税内訳

(単位 千円)

区 分	平成 17 年度		平成 18 年度		平成 19 年度		平成 20 年度		平成 21 年度	
	決算額	構成比 %	決算額	構成比 %	決算額	構成比 %	決算額	構成比 %	決算額	構成比 %
町 民 税	183,958	43.6	208,450	47.7	239,306	51.6	225,980	49.0	200,751	47.7
固定資産税	185,019	43.8	175,127	40.1	172,716	37.2	187,481	40.6	173,447	41.2
軽自動車税	4,786	1.1	4,890	1.1	4,966	1.1	5,109	1.1	5,397	1.3
たばこ税	43,674	10.4	44,365	10.1	43,032	9.3	39,789	8.6	37,606	8.9
特別土地保有税	0	0.0	0	0.0	0	0.0	0	0.0	0	0.0
入湯税	4,498	1.1	4,189	1.0	3,768	0.8	3,239	0.7	3,627	0.9
合 計	421,935	100.0	437,021	100.0	463,788	100.0	461,598	100.0	420,828	100.0

資料：財政状況実態調査表

## (7) 特別会計決算額

(単位 千円)

区 分	平成 17 年度		平成 18 年度		平成 19 年度		平成 20 年度		平成 21 年度	
	歳 入	歳 出	歳 入	歳 出	歳 入	歳 出	歳 入	歳 出	歳 入	歳 出
簡易水道事業会計	703,450	703,450	710,418	710,327	578,487	578,487	619,936	619,936	547,835	547,835
下水道事業会計	371,677	371,677	325,918	325,918	509,821	509,821	602,048	602,048	474,755	474,755
農業集落排水会計	15,909	15,909	14,991	14,991	31,842	31,842	14,868	14,868	14,924	14,924
国民健康保険事業会計	479,711	461,215	508,912	498,558	573,853	565,885	546,736	531,214	549,088	534,680
老人保健会計	528,506	528,506	505,584	505,584	508,773	508,773	54,870	54,870	2,182	92
介護保険会計	330,965	319,717	354,688	347,713	352,784	350,482	364,451	353,557	347,275	334,825
後期高齢者医療事業会計	—	—	—	—	—	—	76,979	76,927	76,079	76,076

資料：地方財政状況調査、地方公営企業決算状況調査

## (8) 公営企業会計決算額

(単位 千円)

区 分	平成 17 年度	平成 18 年度	平成 19 年度	平成 20 年度	平成 21 年度	
病院事業 会計	収益的収入	747,204	786,996	757,121	698,655	729,477
	収益的支出	794,087	743,144	747,938	698,615	713,716
	資本的収入	66,810	57,833	27,296	25,563	89,491
	資本的支出	92,293	81,650	38,219	36,363	109,992

資料：地方公営企業決算状況調査

## 6. 産業・経済

## (1) 産業分類別製造品出荷額の推移

(単位 万円)

年次区分 産業分類	平成 18 年度			平成 19 年度			平成 20 年度			平成 21 年度		
	事業 所数	従業 者数	製造品 出荷額	事業 所数	従業 者数	製造品 出荷額	事業 所数	従業 者数	製造品 出荷額	事業 所数	従業 者数	製造品 出荷額
食 料 品	11	217	1,039,136	11	218	968,185	11	230	883,282	11	213	1,002,545
木 材 ・ 木 工 品	—	—	—	—	—	—	—	—	—	—	—	—
家 具 装 備 品	—	—	—	—	—	—	—	—	—	—	—	—
出 版 ・ 印 刷 ・ 同 関 連	—	—	—	—	—	—	—	—	—	—	—	—
窯 業 土 石 製 品	4	24	85,778	3	22	108,357	3	23	60,372	3	26	69,183
合 計	15	241	1,124,914	14	240	1,076,542	14	253	943,654	14	239	1,071,728

資料：工業統計調査（毎年 12 月 31 日現在）

## (2) 業種別商品販売額の推移

(単位 万円)

年次 区分	平 成 1 4 年			平 成 1 6 年			平 成 1 9 年		
	商店数	従業者数	商品販売額	商店数	従業者数	商品販売額	商店数	従業者数	商品販売額
卸 売 業	11	116	651,400	8	52	210,159	9	92	223,331
小 売 業	64	349	708,900	59	280	617,876	57	278	572,153
各種商品小売業	26	149	401,700	26	133	360,568	28	128	351,951
織物衣服身のまわり品店	12	28	31,700	10	22	15,785	5	10	8,610
飲食料品店	18	143	234,500	16	105	213,287	16	114	187,620
自動車・自転車荷車小売業	1	1	X	—	—	—	—	—	—
家具建具什器店	7	28	X	7	20	28,236	8	26	23,972
合 計	75	465	1,360,300	67	332	828,035	66	370	795,484

資料：商業統計調査

(3) 産業分類別、従業者規模別事業所数の推移

区分 年次	産 業 分 類												従業者規模（民営のみ）					
	総数	農林水産	鉱業	建設業	製造業	卸小売業	金融保険業	不動産業	運輸通信業	電気ガス水道業	サービス業	公務等	総数	1～9人	10～49人	50～99人	100～299人	その他
昭和61年	(2,780) 356	(238) 5	(30) 2	(478) 26	(315) 23	(476) 153	(59) 6	(4) 3	(160) 9	(14) 1	(320) 71	(686) 57	299	251	42	4	2	—
平成3年	(2,697) 329	(192) 5	(56) 2	(412) 28	(311) 22	(493) 139	(59) 7	(4) 2	(170) 11	(14) 1	(311) 59	(675) 53	276	221	51	2	2	—
平成8年	(2,502) 306	(238) 9	—	(431) 28	(295) 23	(478) 124	(66) 6	(3) 3	(139) 11	(26) 2	(703) 91	(123) 7	257	205	49	2	1	—
13年	(2,295) 289	(51) 4	(14) 1	(375) 30	(327) 20	(452) 112	(68) 6	(4) 4	(89) 6	(24) 1	(349) 61	(542) 44	245	194	49	2	—	—
18年	(2,009) 271	(84) 8	(15) 1	(261) 25	(253) 16	(511) 110	(57) 7	(6) 6	(95) 8	(15) 1	(255) 48	(457) 41	230	179	47	1	—	3

資料：事業所統計（ ）は従業者数

(4) 土地面積の動向

(単位 km<sup>2</sup>)

年次	総面積	畑	住宅	池沼	山林	牧場	原野	雑種地	その他
平成18年	401.56	42.48	1.30	17.38	245.39	25.94	47.82	10.32	10.93
19年	401.56	42.79	1.30	17.38	245.32	26.81	46.73	10.30	10.93
20年	401.56	42.90	1.31	17.38	245.60	26.80	46.34	10.29	10.94
21年	401.56	43.09	1.31	17.38	245.60	26.74	46.21	10.29	10.94
22年	401.56	43.09	1.31	17.38	245.60	26.74	46.21	10.30	10.93

(5) 漁獲高の推移

(単位 t、千円)

区 分	平成18年		平成19年		平成20年		平成21年		平成22年	
	生産量	生産額	生産量	生産額	生産量	生産額	生産量	生産額	生産量	生産額
魚 類	925	284,182	571	196,743	348	133,192	642	218,227	1,005	312,671
さ け	869	275,285	512	189,991	306	125,273	548	205,305	953	301,425
ま す	55	8,747	57	6,295	40	7,677	90	12,178	29	5,373
さ ん ま	—	—	—	—	—	—	—	—	—	—
か れ い	1	150	2	441	1	148	—	—	—	—
に し ん	—	—	—	—	—	—	—	—	—	—
そ の 他	—	—	—	16	1	94	4	744	23	5,873
水 産 動 物	13,743	2,449,586	10,824	2,303,788	13,830	2,094,999	17,343	1,929,439	22,034	2,625,005
タ コ	64	37,490	107	62,847	81	51,553	129	57,433	88	34,657
毛 が に	149	303,822	159	260,393	132	260,015	129	205,391	90	169,488
た ら ば が に	—	—	—	—	—	—	—	—	—	—
ほ た て 貝	13,509	2,055,779	10,534	1,917,274	13,594	1,721,579	17,064	1,601,879	21,834	2,344,526
そ の 他	21	52,495	24	63,274	23	61,852	21	64,736	22	76,334
合 計	14,668	2,733,768	11,395	2,500,531	14,178	2,228,191	17,985	2,147,666	23,039	2,937,676

(6) 漁港の現況

種別	名称	漁港施設								
		防波堤等延長		けい留施設		泊地面積	船揚場	漁港関連道路等	背面施設用地	補給施設等
		水深別	延長	水深別	延長					
第2種漁港	頓別	北防波堤	477m			内港	2箇所 W=50m	m	m <sup>2</sup>	給水栓一式
		東防波堤	550m							
		南防波堤A	150m	-2.5	374.0	29,853	W=100m	漁港道路 1,319	m <sup>2</sup>	給油
		〃 B	200m	-3.5	198.7					
		南護岸A	130m			58,072	上架施設 20t型一式	外港	m <sup>2</sup>	100 kℓ 1基
		〃 B	120m	-3.5	225.0					
		導流堤	600m			41,384		外港	m <sup>2</sup>	30 kℓ 1基
		南導流堤	89m							
外防波堤	200m									
計				797.7		87,925		1,319	56,431	
第1種漁港	斜内	北防波堤	100m			7,900	W=50m	漁港道路 321	m <sup>2</sup>	6,999
		西防波堤	70m							
		東防波堤	47m							
		西護岸	54m							
		東護岸	123m	-3.0	101.8					
		外防波堤	183m							

(7) 漁業階層別、種類別経営体数、世帯数、就業者数

種別	経営体総括															漁業就業者		
	漁業経営体営業体別数					おもな漁業種類別経営体制										男女別数		
	総体	個人経営	漁業共同組合	共同経営	会社	総体	底びき網	敷網	刺網	釣、はえなわ	大型定置網	小型定置網	船びき網	その他の漁業	巻き網	総体	男	女
昭和63年	106	83	1	21	1	106	23	—	57	4	3	9	—	10	—	169	94	75
平成5年	49	31	1	15	2	49	22	—	2	—	3	11	—	11	—	217	199	18
10年	48	34	1	8	5	48	21	—	4	—	4	4	—	15	—	223	205	18
15年	45	34	—	6	5	45	24	—	—	—	3	—	—	18	—	142	142	—
20年	39	28	—	6	5	39	18	—	—	1	—	1	—	19	—	126	126	—

資料：漁業センサス

(8) 漁船数

年次	漁船総隻数	無動力隻数	船外機隻数	動力船隻数										
				合計	1トン未満	1～3未満	3～5未満	5～10未満	10～20未満	20～30未満	30～50未満	50～100未満	100トン以上	
平成19年	135	—	74	61	—	—	16	6	39	—	—	—	—	—
20年	136	—	61	75	—	—	28	6	41	—	—	—	—	
21年	135	—	61	74	—	—	27	6	41	—	—	—	—	
22年	129	—	74	55	—	—	12	7	36	—	—	—	—	

(9) 農 家 戸 数

種別 年次	非農家 を含む 総世帯数	農 業 事 業 体				例外 規定 農家	0.1	0.5	1	3	5	7.5	10	15	20	30	40	50 ha
		総 数	自給的 農 家	販 売 農 家	専 業		～ 0.49	～ 0.99	～ 2.99	～ 4.99	～ 7.49	～ 9.99	～ 14.99	～ 19.99	～ 29.99	～ 39.99	～ 49.99	以上
平成 9年	1,979	120	10	110	81	—	10	1	5	4	2	1	3	2	6	7	7	64
10年	1,979	117	10	107	76	2	10	1	2	2	3	1	4	2	6	8	14	62
11年	1,987	116	7	109	79	—	7	1	4	5	3	1	3	2	7	6	13	64
12年	2,010	107	6	101	69	—	6	1	7	6	2	—	2	1	2	3	9	68
17年	2,014	83	1	78	62	—	—	—	—	—	3	2	2	2	—	7	17	45

資料：農業センサス・農業基本調査・世界農林業センサス・農林業センサス（注：農業以外の事業体を除く）  
非農家を含む総世帯数は住民基本台帳による。（毎年2月1日現在）

(10) 農業粗収益及び生産農業所得

種別 年次	第 1 次 生 産 物											生 乳 生産量	生産 農業 所得	生 産 性 の 指 標			
	合計	耕 種					畜 産							耕地 面積	農業 専従 者数	土 地 耕地 10a 当り生産 農業所得	労 働 農業従事者 1人当り生 産農業所得
		小計	いも類	野菜	工芸 作物	その他	小計	乳牛	鶏卵	肉物	その他						
平成 11年	2,387	24	4	11	6	3	2,363	2,131	8	222	2	—	665	5,970	221	11	2,692
12年	2,430	16	4	9	3	—	2,414	2,161	6	243	4	—	672	5,970	216	11	2,721
15年	2,630	10	—	—	—	10	2,620	2,460	—	160	—	28,733	920	5,950	216	16	4,116
16年	2,740	10	—	10	—	10	2,730	2,520	—	210	—	29,510	870	5,930	—	15	3,893
17年	2,730	0	—	0	—	—	2,720	2,460	—	260	—	29,073	860	5,920	200	14	—

資料：農林水産統計、農業基本調査（農業専従者数）・世界農林業センサス・農林業センサス

(11) 家畜種類別飼養農家数及び飼養頭羽数

年 次	農 家 総戸数	乳用牛		肉用牛		馬		豚		めん羊		にわとり	
		農家数	頭 数	農家数	頭 数	農家数	頭 数	農家数	頭 数	農家数	頭 数	農家数	羽 数
平成 9年	120	89	6,984	6	52	1	1	1	10	—	—	2	3,500
10年	117	88	6,973	3	37	3	4	1	2	—	—	2	2,550
11年	116	87	6,961	5	76	1	1	1	5	—	—	2	4,000
12年	107	84	6,842	7	96	2	X	—	—	—	—	2	X
17年	83	68	5,681	3	247	—	—	—	—	—	—	—	—

資料：農業基本調査及び農業センサス

7. 観 光

(1) 観光客の推移

(単位 人)

年 度	観 光 客 入 り 込 み 数			左 の う ち	
	計	道 外 客	道 内 客	日 帰 り 客	宿 泊 客
平 成 18 年	171,650	100,072	71,578	158,951	12,699
19 年	165,120	96,265	68,855	152,774	12,346
20 年	162,618	94,806	67,812	151,254	11,364
21 年	150,419	87,694	62,725	137,333	13,086
22 年	138,158	80,546	57,612	126,466	11,692

## (2) 主な観光施設

(平成 23.5.1 現在)

名 称	構 造 ・ 面 積	収容 人数	設置年	摘 要
休 憩 所	木造平屋建 50 m <sup>2</sup>	—	昭和 50 年	ベニヤ原生花園
白 鳥 の 舎	木造平屋建 50 m <sup>2</sup>	—	昭和 59 年	白鳥観察舎
クッチャロ湖畔キャンプ場	野 営 場 13,800 m <sup>2</sup>	—	昭和 61 年	さわやかトイレ、炊事場、ステージ
ゴールドハウス	木造平屋建 97 m <sup>2</sup>	20 人	昭和 62 年	ウソタンナイ砂金採掘公園、道具貸出、土産販売
クッチャロ湖畔直売所	木造 2 階建 98 m <sup>2</sup>	30 人	昭和 63 年	遊具貸出、キャンプ受付、土産販売
ウソタンナイ砂金採掘公園広場野営場	野 営 場 2,500 m <sup>2</sup>	—	平成 元年	キャンプ場
ベニヤ展望塔	鉄筋コンクリート建 103.94 m <sup>2</sup>	—	平成 3 年	ベニヤ原生花園、展望塔、トイレ
白 鳥 公 園	— 34,779 m <sup>2</sup>	—	平成 4 年	モニュメント、展望台、池、トイレ、駐車場
水 鳥 観 察 館 (増 築)	木造平屋建 331.26 m <sup>2</sup> 243.00 m <sup>2</sup>	— —	平成 7 年 平成 13 年	展示室、レクチャールーム 多目的ルーム、作業室
はまとんべつ温泉 ウイング (浜頓別町サイクリングターミナル)	鉄筋コンクリート 4 階建 1,796.78 m <sup>2</sup>	100 人	平成 8 年	部屋 20、大広間 3、レストラン、大浴場、サウナ、 展望台、貸自転車 60
白 鳥 公 園 足 湯	シエルター 19.886 m <sup>2</sup>	10 人	平成 20 年	足湯、駐車場

## (3) 宿泊施設の状況

区 分	ホテル・旅館	民 宿	ファームイン
施 設 数	4	3	1
収 容 人 員	202	51	8

## 8. 金 融

## (1) 金融機関

種 別	本店及 本所数	支店数
普通銀行	—	1
信用金庫	—	1
郵便局	3	—
農業協同組合	1	—
漁業協同組合	1	—

## (2) 郵便貯金預払状況

(単位 千円)

項目 年度	預入高	払戻高
平成 18 年	2,292,057	2,635,652
19 年	2,081,366	2,846,012
20 年	1,896,882	2,579,238
21 年	1,561,160	2,136,113
22 年	1,249,792	1,694,592

(3) 農業協同組合  
漁業協同組合 貯金及び貸出金

(単位 千円)

項目 年度	農業協同組合		漁業協同組合	
	預 金	貸 出	預 金	貸 出
平成 18 年	5,318,634	5,637,925	5,010,274	789,553
19 年	4,994,052	5,479,194	5,115,199	816,928
20 年	9,482,083	6,340,222	5,001,426	776,105
21 年	9,721,472	5,876,032	4,936,187	682,242
22 年	9,831,181	5,915,139	5,311,960	636,623

## (4) 町内金融機関の預金・貸出状況

(単位 千円)

年度 項目	預金総額	流動性預金	定期性預金	貸出総額	割引手形	手形貸付	そ の 他
平成 18 年	16,353,511	5,723,020	10,630,491	7,853,404	132,114	1,898,595	5,822,695
19 年	15,582,358	5,100,922	10,481,436	7,304,923	64,761	2,107,969	5,132,193
20 年	15,458,284	5,089,745	10,368,539	7,483,811	36,352	1,980,690	5,466,769
21 年	16,420,517	5,639,464	10,781,053	7,626,339	80,079	1,911,850	5,634,410
22 年	17,945,864	5,594,335	12,351,529	7,718,405	33,416	2,206,810	5,478,179

資料：北洋銀行、稚内信用金庫

## 9. 治 安

### (1) 火災発生状況

年次	火災件数				焼失棟数			罹災世帯	損害額 千円
	総数	建物火災	林野火災	その他	全焼	半焼	部分焼		
平成13年	1	—	—	1	1	—	—	—	492
14年	2	2	—	—	1	—	1	2	14,499
15年	3	1	—	2	1	—	1	1	3,811
16年	1	1	—	—	—	—	1	—	46
17年	6	5	—	1	3	1	1	2	31,598
18年	3	2	—	1	1	—	1	1	6,178
19年	5	2	—	3	1	—	1	2	27,933
20年	4	2	—	2	1	1	—	1	6,806
21年	0	—	—	—	—	—	—	—	0
22年	1	—	—	1	—	—	—	—	2,502

資料：南宗谷消防組合浜頓別支署

### (2) 消防組合、施設状況 (平成23.3.31現在)

種別	支署分団 消防支署	浜頓別消防団					その他の地域
		本団	第1分団	第2分団	第3分団		
消防吏員数	13	—	—	—	—	—	
消防団員数	—	10(8)	30	17	30	—	
消防ポンプ自動車等配備数	5	—	2	1	2	—	
消防ポンプ自動車	—	—	1	—	1	—	
水槽付消防ポンプ自動車	1	—	—	—	—	—	
小型動力ポンプ付水槽車	1	—	—	—	—	—	
小型動力ポンプ積載車	—	—	1	1	1	—	
消防指令広報車	1	—	—	—	—	—	
救急自動車	2	—	—	—	—	—	
消防配備水利配備数	—	—	64	15	13	10	
消火栓	—	—	56	10	13	9	
防火水槽	—	—	8	5	—	1	

資料：南宗谷消防組合 ( ) は女性消防団員

### (3) 犯罪発生状況

年次	強盗	脅迫	暴行	窃盗	詐欺	傷害	漁業等規則違反	性犯罪	き物損壊
	18年	—	—	—	20(1)	—	—	—	—
19年	—	—	—	11	2	1	—	1	5
20年	—	—	—	22(4)	1	1	—	—	3
21年	—	—	—	10	—	—	2	—	3
22年	—	—	—	14	—	—	4	—	2

資料：浜頓別警察官駐在所 ( ) は未遂

### (4) 交通事故発生状況

年次	発生(人身)	死者	傷者
18年	95(6)	0	6
19年	107(8)	1	7
20年	119(6)	0	10
21年	114(5)	0	9
22年	89(5)	1	6

資料：浜頓別警察官駐在所

## 10. 運輸及び通信

### (1) 電話の加入状況等

区分	平成18年度	平成19年度	平成20年度	平成21年度	平成22年度
人口	4,419	4,316	4,231	4,159	4,099
電話加入数	2,126	2,079	2,042	2,063	2,002
ISDN加入数	240	225	212	201	197
公衆電話数	15	14	14	13	9

資料：NTT東日本旭川支店 (人口は住民基本台帳、毎年3月31日現在)

(2) 郵便

区分 年度	通 常					小 包				
	総 数	引 受	1 日当	配 達	1 日当	総 数	引受	1 日当	配 達	1 日当
平成 18 年	1,057,490	334,441	916	723,049	1,980	26,105	13,608	37	12,497	34
19 年	951,741	300,997	824	650,744	1,782	21,457	10,835	32	10,622	31
20 年	904,153	285,947	783	618,207	1,693	19,605	10,046	29	9,559	27
21 年	723,322	228,757	626	494,565	1,354	16,103	8,456	25	7,647	22
22 年	542,914	171,567	469	370,923	1,015	12,694	6,959	20	5,735	16

資料：郵便局

(3) 車種別自動車保有台数の推移

種別 年度	車 両 総 台 数	貨 物 車			乗 合 車		乗 用		特 殊 用 途 車	そ の 他			
		普 通 車	小 型 四 輪 車	被 けん 引 車	普 通 車	小 型 車	普 通 車	小 型 車		小 型 二 輪 車	軽 自 動 車	原 自 動 機 付 車	小 自 動 特 殊 車
平成 18 年	3,993	321	269	9	5	6	858	1,098	211	42	761	164	249
19 年	3,938	321	256	8	4	6	845	1,048	210	42	772	157	269
20 年	3,883	292	233	7	4	7	838	1,011	217	41	806	160	267
21 年	3,867	297	224	7	4	6	834	963	218	44	845	158	267
22 年	3,786	300	218	9	4	5	838	945	213	44	801	142	267

資料：北海道運輸局旭川陸運支局、町

## 11. 上水道・下水道

(1) 利用と推移

区 分 年 度	給 水 栓 数	内 容				
		家 事 用	営 業 用	公 団 体 共 用	営 農 用	そ の 他
平成 18 年	2,071	1,773	138	72	85	3
19 年	2,058	1,766	132	71	86	3
20 年	2,030	1,744	125	71	87	3
21 年	2,011	1,724	127	69	88	3
22 年	1,993	1,711	123	69	87	3

(2) 人口と給水

区 分 年 度	給 水		一 の 人 給 一 日 水 量 平 均 ℓ	配 水 管 延 長 m	年 間 総 配 水 量 m <sup>3</sup>
	世 帯	人 口			
平成 18 年	1,974	4,390	463	150,197	1,486,256
19 年	1,958	4,285	458	150,206	1,515,107
20 年	1,949	4,202	478	150,206	1,691,130
21 年	1,926	4,132	491	150,206	1,706,879
22 年	1,919	4,075	515	150,801	1,665,330

(3) 下水道事業

認可計画 ○目標年次 平成 27 年度 ○区域面積 240.9ha ○総事業費 67.5 億円  
○対象人口 3,300 人 ○排除方式 分流式 ○日最大水量 1,790 m<sup>3</sup>

区 分	分	平成 19 年度	平成 20 年度	平成 21 年度	平成 22 年度
		汚水管整備実績	戸 数	1,836 戸	1,849 戸
	人 口	3,515 人	3,480 人	3,462 人	3,444 人
	面 積	183.6ha	184.3ha	184.3ha	187.0ha
	管 路 延 長	33,845m	34,019m	34,019m	34,105m
水洗化実績	戸 数	1,612 戸	1,628 戸	1,635 戸	1,645 戸
	人 口	3,230 人	3,235 人	3,203 人	3,184 人
普 及 率	行 政 人 口	4,316 人	4,231 人	4,159 人	4,099 人
	処 理 人 口 普 及 率	81.4%	82.3%	83.2%	84.0%
	水 洗 化 率	87.8%	88.0%	88.3%	88.4%

(4) 集落排水事業

○区域面積 22.5ha      ○総事業費 4億4千万円  
 認可計画 ○対象人口 350人      ○排除方式 ジャルス5  
 ○日最大水量 116 m<sup>3</sup>

区 分		平成19年度	平成20年度	平成21年度	平成22年度
水洗化実績	戸数	57戸	59戸	59戸	57戸
	人口	106人	115人	100人	104人
普及率	区域内人口	135人	138人	118人	128人
	処理人口普及率	3.1%	3.3%	2.8%	3.1%
	水洗化率	74.0%	78.7%	81.9%	80.3%

(5) 浜頓別町みな下水道事業（合併処理浄化槽）

区 分		平成19年度	平成20年度	平成21年度	平成22年度
水洗化実績	戸数	95戸	98戸	98戸	101戸
	人口	423人	437人	437人	448人
普及率	区域内人口	582人	537人	509人	475人
	処理人口普及率	9.8%	10.3%	10.5%	10.9%
	水洗化率	36.7%	39.9%	40.4%	44.4%

## 12. 建設

(1) 道路状況 (23.3.31)

(単位 m)

道路種別	路線数	実延長	現況別			路面別		
			改良済	未改良	改良率%	砂利	舗装	舗装率%
国道	2	33,623	33,623	—	100.0	—	33,623	100.0
道道	4	40,971	40,957	14	99.9	14	40,957	99.9
町道	265	266,293	164,458	101,835	61.7	135,908	130,385	48.9
計	271	340,887	239,038	101,849	70.1	135,922	204,965	60.1

資料：稚内開発建設部、稚内建設管理部、町

(2) 橋梁状況 (23.3.31)

(単位 m)

道路種別	総数		永久橋			木橋		
	橋数	延長	橋数	延長	橋率%	橋数	延長	橋率%
国道	10	649	10	649	100	—	—	—
道道	22	391	22	391	100	—	—	—
町道	67	1,733	64	1,688	95.5	3	45	4.5
計	99	2,773	96	2,728	97.0	3	45	3.0

資料：稚内開発建設部、稚内建設管理部、町

(3) 公営住宅管理状況

(平成23.3.31現在)

年度	区分	公営住宅	特公賃	計	団地別内訳											
					緑ヶ丘南	日の出	緑ヶ丘北	4町内	頓別	高砂	旭ヶ丘	緑ヶ丘	白鳥	下頓別	天北	萌え木
平成18年度以前		442	12	454	12棟	48戸					13棟	60戸				
19年		△4	—	△4	32棟	116戸					4棟	16戸				
20年		△10	—	△10	11棟	44戸					8棟	52戸				
21年		△14	—	△14	2棟	14戸					1棟	4戸				
22年		—	—	—	4棟	16戸					2棟	8戸				
計		414	12	426	1棟	4戸					6棟	44戸				

資料：町

## (4) 主要河川

(平成 23.3.31 現在)

河川名(水系名)	級別	町内総延長		改修済延長	堤防延長	その他の延長
頓別川	2級	17.9 km		14.0 km	21.6 km	—
ウソタンナイ川(頓別川)	〃	9.6 (2級)	12.4	2.0	6.8	—
クッチャロ川(〃)	〃	2.3 (2級)	33.2 (普通)	2.3	1.9	—
宇津内川(〃)	〃	8.0 (2級)	7.8	3.1	—	—
安別川(クッチャロ川)	普通河川	7.9		0.2	—	—
ポン仁達内川(〃)	〃	9.5		—	—	—
豊寒別川(頓別)	2級	1.6 (2級)	12.0	1.0	0.4	—
エボト川(〃)	〃	6.0 (2級)	6.3 (普通)	1.4	2.6	—
17線沢川(〃)	普通河川	9.5		—	—	—
茂宇津内川(〃)	〃	13.5		0.5	—	—
鬼河原川(〃)	〃	8.3		—	—	—

資料：稚内建設管理部、町

## 13. 教育・文化

## (1) 幼稚園状況

(平成 23.5.1 現在)

敷地	建物	定員	園児数	職員数	施設内容	開設年月日	所在地
4,676 m <sup>2</sup>	717 m <sup>2</sup>	90人	3歳児 19人 4歳児 21人 5歳児 16人	5人	普通教室 4、職員室 1 特別教室 1 遊戯室 1	S48.4.1 (新園舎) S49.8.1	北4条2丁目

資料：学校基本調査

## (2) 学校、児童生徒、学級数等

(平成 23.5.1 現在)

区分	学校名	へき地級数	児童生徒数	学級数	教職員数		教室数		教員住宅戸数
					教員	職員	普通	その他	
小学校	浜頓別	1	186	10	20	3	11	8	8
	頓別	1	21	3	6	2	3	4	4
	下頓別	2	7	3	4	1	3	3	3
小計		—	214	16	30	6	17	15	15
中学校	浜頓別	1	100	5	15	3	7	9	13
合計		—	314	21	45	9	24	24	28
高校	浜頓別	—	140	5	18	4	5	14	29

資料：学校基本調査、浜頓別高等学校、教育委員会

(3) 新規卒業者の進路別状況

区分 年度	中 学 校 卒 業 者								高 校 卒 業 者							
	総数 A	町内就 業者 B	町外就業者			進学者	その他	町留率 B/A	総数 A	町内就 業者 B	町外就業者			進学者	その他	町留率 B/A
			道内	道外	計						道内	道外	計			
平成 18 年	54	—	—	—	—	54	—	—	77	2	21	0	23	51	3	2.6
19 年	35	—	—	—	—	34	—	—	61	2	12	0	12	44	3	3.3
20 年	36	—	—	—	—	36	1	—	49	4	10	0	10	27	8	8.2
21 年	33	—	—	—	—	33	—	—	75	2	12	2	14	54	5	2.7
22 年	40	—	—	—	—	40	—	—	49	9	8	1	9	31	0	18.4

資料：学校基本調査、浜頓別高等学校

(4) 給食センター状況

(平成 23.3.31 現在)

敷 地	建 物	職員数	施 設 内 容	開設年月日	所 在 地
992 m <sup>2</sup>	264 m <sup>2</sup>	11 人 (兼務 2)	調理室 1 食品庫 1 事務室 1 運搬室 1 ボイラー室 1 休憩室 1 その他 1 給食能力 900 食	S47.4.1	南 3 条 4 丁目

(5) 図書館利用状況

年 度	開館日数	貸出者数 (冊数)				購入冊数			ビデオ 貸出数
		児童	中・高校生	一般	総数	児童	一般	総数	
平成 19 年	298 日	1,699 人 (5,304)	404 人 (984)	2,793 人 (7,990)	4,896 人 (14,278)	212	451	663	853
20 年	299 日	1,630 人 (5,079)	351 人 (1,014)	3,959 人 (8,728)	4,940 人 (14,821)	265	450	715	1,224
21 年	297 日	1,673 人 (5,449)	370 人 (1,011)	3,092 人 (9,245)	5,135 人 (15,705)	247	454	701	841
22 年	297 日	1,592 人 (5,313)	226 人 (631)	3,159 人 (9,670)	4,977 人 (15,614)	453	492	945	544

(6) 社会体育等関連施設

施 設 名	設置年	施 設 の 内 容
浜頓別町青少年会館	S47年	体育室A639 m <sup>2</sup> 、体育室B849.95 m <sup>2</sup> 、研修室、指導室
浜頓別町営野球場	S50年	両翼 94m、センター115m、18,500 m <sup>2</sup>
浜頓別町立図書館	S50年	蔵書数(21,727 冊)、バスターミナルと併設(H3)
浜頓別町郷土資料館	S50年	面積 162 m <sup>2</sup> 、資料数約 3,000 点、レンガの館に移設(H10)
浜頓別町運動広場	S51年	100×95m 9,500 m <sup>2</sup>
浜頓別町民テニスコート	S52年	1,629 m <sup>2</sup> 、アスファルトコート 2 面
浜頓別町民プール	S54年	面積 948.44 m <sup>2</sup> 、プール(全長 25m×幅 16m)、シャワー8、更衣室、休憩室
浜頓別町山村広場	S55年	90m×80m 7,200 m <sup>2</sup>
浜頓別町民運動公園管理センター	S55年	面積 298 m <sup>2</sup> 、トレーニング室、研修室
浜頓別町運動公園駐車場	S55年	面積 1,018 m <sup>2</sup> 、40 台
下頓別健康センター	S59年	面積 320.60 m <sup>2</sup> 、トレーニング室、更衣室
浜頓別町多目的アリーナ	H4年	面積 3,067 m <sup>2</sup> 、トレーニング室、ラウンジ、放送室、更衣室 2(シャワー6)、プレイルーム
浜頓別町パークゴルフ場	H9年	面積 50,000 m <sup>2</sup> 、36 ホール、クラブハウス 93.96 m <sup>2</sup> 、トイレ 8.1 m <sup>2</sup>
下頓別パークゴルフ場	H9年	18 ホール
白鳥公園パークゴルフ場	H11年	18 ホール
浜頓別町ゲートボール場	H11年	面積 2,200 m <sup>2</sup> 、4 面

資料：町教育委員会

(7) 各種団体

体育、文化団体		(平成 23.5.1 現在)	
名 称	団体数	会 員 数	
体 育 協 会	14	385	
(剣 道 連 盟)	1	13	
(柔 道 協 会)	1	22	
(野 球 連 盟)	2	32	
(バレーボール協会)	1	22	
(バスケットボール協会)	1	18	
(ス キ ー 協 会)	1	31	
(バドミントンクラブ)	1	16	
(ソフトテニス協会)	1	17	
(陸 上 愛 好 会)	1	14	
(角 道 会)	1	22	
(パークゴルフ協会)	1	88	
(ゲートボール協会)	1	50	
(ソフトバレー愛好会)	1	40	
文 化 協 会	12	126	
(詩吟学院岳風会)	1	13	
(浜 頓 別 川 柳 社)	1	17	
(浜 頓 別 歌 謡 学 院)	1	10	
(太 鼓 の 会 響)	1	19	
(ダ ンスサークル)	1	10	
(カ メ ラ ク ラ ブ)	1	10	
(絵 画 画)	1	8	
(俳 画 ク ラ ブ)	1	9	
(すざらんカラオケサークル)	1	10	
(オホーツク演歌クラブ)	1	10	
(軽音楽サークルセシル)	1	10	

資料：町教育委員会

スポーツ少年団		(平成 23.5.1 現在)	
名 称	団体数	会 員 数	
スポーツ少年団本部	6	137	
剣 道	1	3	
柔 道	1	22	
野 球	1	13	
ソ フ ト テ ニ ス	1	24	
サ ッ カ ー	1	49	
バ ス ケ ッ ト ボ ー ル	1	26	

資料：町教育委員会

社会教育関係団体		(平成 23.5.1 現在)	
名 称	団体数	会 員 数	
子 ども 会	22	44	
4 H ク ラ ブ	1	25	
連 合 P T A	1	350	
高 校 P T A	1	160	
ジュニアアドベンチャークラブ	1	10	

資料：町教育委員会

社会教育学級、大学		(平成 23.5.1 現在)	
名 称	団体数	人 数	
女 性 学 級	1	16	
ク ッ チ ャ ロ 福 寿 大 学	1	休止	

資料：町教育委員会

## 14. 社 会

(1) 保育所の状況

(平成 23.4.1 現在)

敷 地	建 物	定 員	園 児 数	職 員 数	施 設 内 容	開 設 年 月 日	所 在 地
8,540 m <sup>2</sup>	799.57 m <sup>2</sup>	90 人	0 歳児 6 人 1 歳児 8 人 2 歳児 10 人 3 歳児 12 人 4 歳児 20 人 5 歳児 18 人	11 人	保育室 4  ほふく室 1 乳児室 1  仮眠室 1 沐浴室 1  遊戯室 1 子育て支援センター室 2 職員室 1  医務室 1 休憩室 2  調理室 1 その他 5	S46.4.1 (新所舎) H11.4.1	北 1 条 5 丁 目
			子育て支援 46 人				

(2) 主だった福祉・コミュニティ関係施設

名 称	建物面積	部屋数	施 設 内 容	所 在 地	開設年月日
福 祉 セ ン タ ー	1,151 m <sup>2</sup>	10	大集会室(ステージ付)1、和室3、小会議室6	南2条3丁目	44.10.1
下頓別生活改善センター	334 m <sup>2</sup>	6	研修室2、集会室1、保育室1、料理講習室1、その他1	下 頓 別	47.12.25
斜内生活改善センター	146 m <sup>2</sup>	5	研修室2(洋、和各1)、料理実習室1、その他2	斜 内	49.12.23
豊 牛 生 活 館	132 m <sup>2</sup>	4	研修室2(洋、和各1)、料理実習室1、その他1	豊 寒 別	50.1.16
母 と 子 の 家	207 m <sup>2</sup>	4	研修室2、婦人相談娯楽室1、調理室1	緑ヶ丘1丁目	51.4.1
宇曾丹生活改善センター	135 m <sup>2</sup>	4	研修室3(洋2、和1)、実習室1	宇 曾 丹	55.12.1
浜頓別町保健福祉総合センター	1,023 m <sup>2</sup>	16	多目的ホール1、介護展示コーナー、研修室1、診察室2、 事務室1、会議室1、栄養指導室1、介護相談室2、 ヘルパーステーション1、相談室1、更衣室1、その他3	中 央 南	10.4.1
仁達内コミュニティセンター	344.8 m <sup>2</sup>	4	研修室1、会議室2、調理実習室1	ポ ン 仁 達 内	10.11.6
浜 頓 別 保 育 所	799.57 m <sup>2</sup>	19	保育室4、乳児室1、ほふく室1、遊戯室1、職員室1、 休憩室2、医務室1、調理室1、仮眠室1、沐浴室1、 その他5	北1条5丁目	11.4.1
子育て支援センター (浜頓別保育所併設)	(83.04 m <sup>2</sup> )	2	子育て支援センター2(内相談室1室)	北1条5丁目	11.4.1
開明コミュニティセンター	347.7 m <sup>2</sup>	5	研修室1、会議室3、調理実習室1	安 別	11.11.19
浜頓別町高齢者等グループホーム	484.9 m <sup>2</sup>	12	居室(1人部屋6室、2人部屋1室、家族宿泊室1室)、 管理人室1、コミュニティホール1、食堂1、厨房1	北2条3丁目	13.4.1
浜頓別町少子化対策センター	360.6 m <sup>2</sup>	7	保育室3、職員室1、その他3	北1条5丁目	13.4.1
頓別コミュニティセンター	416.6 m <sup>2</sup>	4	研修室1、会議室2、調理実習室1	頓 別	15.12.3

(3) 生活保護状況

区分 年度	被 保 護		保護率 (%)	保 護 費 内 訳 (千円)					保 護 開 廃 の 状 況	
	世帯数	人 員		生活扶助	教育扶助	住宅扶助	そ の 他	計	開始世帯数	廃止世帯数
平成 18 年	48	59	1.33	30,812	212	4,254	1,192	36,470	12	11
19 年	51	62	1.42	30,930	72	4,882	1,504	37,388	7	8
20 年	51	64	1.51	29,325	73	4,796	1,265	35,459	7	7
21 年	45	58	1.39	28,715	325	4,813	653	34,506	5	11
22 年	46	61	1.49	29,090	170	4,674	796	34,730	8	7

## 15. 保健・衛生

(1) 国民年金被保険者の状況

区分 年度	適用被保険者数			免 除 被 保 険 者 数	保 険 料 納 入 額
	総数	強制	3号		
	人	人	人	人	千円
平成 18 年	1,067	658	409	138	75,736
19 年	1,008	656	352	125	82,430
20 年	958	623	335	134	65,490
21 年	941	600	329	138	65,387
22 年	871	543	316	114	64,640

(2) ごみ処理状況

(単位 t)

区分 年度	世帯数	可 燃 ご み				不 燃 ご み			
		直接 搬入 ごみ	収集 ごみ	粗大 ごみ	受入 日数	直接 搬入 ごみ	収集 ごみ	粗大 ごみ	受入 日数
平成 18 年	2,008	235	821	104	310	37	29	58	244
19 年	1,988	219	830	63	309	17	31	38	244
20 年	1,963	214	835	72	310	17	34	42	239
21 年	1,967	196	818	133	310	18	20	34	242
22 年	1,958	203	818	121	310	18	21	37	243

(世帯数は各年 10 月 1 日現在)

## (3) 国民健康保険の状況

(単位 千円)

区分 年度	被保険者 世帯数	被保険者 数	総人口と の対比	保 險 給 付 金							老人保健 拠 出 金
				総 数	療 養 給 付 費	療 養 費	出 産 育 児 一 時 金	葬 祭 費	高 額 療 養 費	手 数 料	
平成	世帯	人	%								
18年	944	1,902	43.0	298,310	265,190	4,342	1,650	600	25,772	756	81,658
19年	935	1,856	43.0	331,219	299,336	4,585	2,450	860	23,113	875	101,853
20年	703	1,379	32.6	352,014	310,545	3,622	2,160	40	34,786	861	9,199
21年	713	1,385	33.3	346,812	309,812	4,447	1,600	140	29,946	867	11,108
22年	699	1,312	32.0	386,274	335,145	3,998	2,100	180	44,013	838	1,712

## (4) 介護保険の状況

区分 年度	第1号被保 険者世帯数 (被保険者数)	総人口 との対比 (%)	要介護 認定者数	被保険者数 との対比 (%)
平成19年	774(1,098)	25.4	219	19.9
20年	804(1,119)	26.5	227	20.3
21年	814(1,118)	26.9	218	19.5
22年	816(1,127)	27.5	206	18.3

(単位 千円)

区分 年度	保 險 給 付 費										計
	居宅介護 (介護予防) サービス費	地域密着 型介護 (介護予防) サービス費	施設介護 サービス費	居宅介護 (介護予防) 福祉用具 購入	居宅介護 (介護予防) 住宅改修	居宅介護 (支 援) サービス 計 画	高額介護 サービス	高額医療 合算介護 サービス費	審査支払 手 数 料	特定入所 者介護サ ービス費	
平成19年	58,017	40,831	184,544	139	534	9,309	4,765	—	285	22,829	321,253
20年	52,749	41,754	187,796	210	545	10,791	6,255	—	289	22,300	322,689
21年	56,196	42,166	166,042	221	626	10,601	5,794	1,163	281	19,587	302,677
22年	55,170	44,397	164,390	340	701	10,523	5,278	1,605	281	19,328	302,013

## (5) 障害者手帳保持者の推移

(単位 人、%)

区分 年度	身体障害者 手帳保持者	療育手帳 保持者	精神福祉手帳 保持者	計	浜頓別町の 人 口	人口に対する 割 合
平成18年	253	26	10	289	4,419	6.54
19年	241	33	11	285	4,316	6.60
20年	236	40	10	286	4,231	6.76
21年	227	41	8	276	4,159	6.64
22年	222	42	11	275	4,099	6.71

## (6) 国保病院患者取扱実績

(単位 人、千円)

区分 年度	医 師 数	入 院		外 来	
		患 者 数	1 日 平 均	患 者 数	1 日 平 均
平成18年	2 (1.5)	13,354	36.6	41,852	171.5
19年	2 (1.5)	11,175	30.5	39,524	162.0
20年	2 (1.6)	12,570	34.4	38,356	157.2
21年	2 (1.8)	13,515	37.0	36,788	152.0
22年	2 (2.6)	13,056	35.8	33,187	136.6

資料：地方公営企業決算状況調査 ( ) は非常勤